



แผนพัฒนาคุณภาพการศึกษา

(Improvement Plan) ปีการศึกษา 2563

มหาวิทยาลัยราชภัฏอุบลราชธานี

Ubon Ratchathni Rajabhat University

จัดทำโดย

งานยุทธศาสตร์ และประกันคุณภาพการศึกษา สำนักงานอธิการบดี

คณะกรรมการประกันคุณภาพการศึกษภายใน มหาวิทยาลัยราชภัฏอุบลราชธานี

คำนำ

การจัดทำแผนพัฒนาคุณภาพการศึกษา (Improvement Plan) ปีการศึกษา 2563 หลังรับการประเมินคุณภาพการศึกษาภายใน ประจำปีการศึกษา 2562 เป็นขั้นตอนในกระบวนการพัฒนาคุณภาพตามวงจรคุณภาพ (PDCA) ที่ถือว่ามีผลสำคัญที่จะแปลงผลจากการประเมินของคณะกรรมการประเมินคุณภาพภายใน ประจำปี 2562 และข้อเสนอแนะของผู้บริหารมหาวิทยาลัย มาวางแผนปรับปรุงการดำเนินงาน ในรอบปีการศึกษา 2563 โดยในส่วนที่เป็นความจำเป็นเร่งด่วน อาจทำแผนปรับปรุงคุณภาพ การดำเนินงานเป็นการเฉพาะ เพื่อให้สามารถเร่งรัดและติดตามผลการดำเนินงานให้เป็นไปตามระดับคุณภาพ

มหาวิทยาลัยราชภัฏอุบลราชธานี ตระหนักถึงกระบวนการพัฒนาคุณภาพการศึกษาอย่างต่อเนื่องจึงได้จัดทำแผนพัฒนาคุณภาพการศึกษา (Improvement Plan) จากผลการประเมินคุณภาพการศึกษาภายใน ปีการศึกษา 2562 ฉบับนี้ขึ้นประกอบด้วยข้อมูลสำคัญทั้งหมด 5 ส่วน ได้แก่

ส่วนที่ 1 ข้อมูลเบื้องต้นของมหาวิทยาลัยราชภัฏอุบลราชธานี

ส่วนที่ 2 ผลการประเมินคุณภาพการศึกษาภายใน ปีการศึกษา 2562

ส่วนที่ 3 ข้อเสนอแนะจากคณะกรรมการตรวจประเมินคุณภาพการศึกษาและสภาวิชาการ และสภามหาวิทยาลัย

ส่วนที่ 4 แผนพัฒนาคุณภาพการศึกษา ปีการศึกษา 2563

ส่วนที่ 5 ตัวบ่งชี้สำหรับประเมินการประเมินคุณภาพการศึกษาภายใน และปฏิทินการประกันคุณภาพการศึกษาภายใน มหาวิทยาลัยราชภัฏอุบลราชธานี ประจำปีการศึกษา 2563

มหาวิทยาลัยหวังเป็นอย่างยิ่งว่าแผนพัฒนาคุณภาพการศึกษา (Improvement Plan) ประจำปีการศึกษา 2563 ฉบับนี้ จะถูกนำไปใช้เป็นเครื่องมืออันสำคัญและเป็นประโยชน์ในการพัฒนาคุณภาพการศึกษาในทุกศูนย์ต้นทุนภายในมหาวิทยาลัย ให้มีคุณภาพต่อไป

(รองศาสตราจารย์ ดร.ภาสกร นันทพานิช)

รองอธิการบดีฝ่ายยุทธศาสตร์ แผน และประกันคุณภาพ

สารบัญ

	หน้า
คำนำ	ก
สารบัญ	ข
ส่วนที่ 1 ข้อมูลเบื้องต้นของมหาวิทยาลัยราชภัฏอุบลราชธานี	1
ส่วนที่ 2 ผลการประเมินคุณภาพการศึกษาภายใน ปีการศึกษา 2562	6
ส่วนที่ 3 ข้อเสนอแนะจากคณะกรรมการตรวจประเมินคุณภาพการศึกษาและ สภาวิชาการและสภามหาวิทยาลัย	24
ส่วนที่ 4 แผนพัฒนาคุณภาพการศึกษา ปีการศึกษา 2563	29
ส่วนที่ 5 ตัวบ่งชี้สำหรับประเมินการประเมินคุณภาพการศึกษาภายใน และปฏิทิน การประกันคุณภาพการศึกษาภายใน มหาวิทยาลัยราชภัฏอุบลราชธานี ประจำปีการศึกษา 2563	41

ส่วนที่ 1

ข้อมูลเบื้องต้น มหาวิทยาลัยราชภัฏอุบลราชธานี

1. ประวัติความเป็นมาของมหาวิทยาลัยราชภัฏอุบลราชธานี

มหาวิทยาลัยราชภัฏอุบลราชธานี เริ่มการก่อตั้งครั้งแรกในปี พ.ศ.2458 โดยมณฑลอุบลราชธานี ได้ก่อตั้งโรงเรียนฝึกหัดครูชั้นต่ำขึ้นในโรงเรียนตัวอย่างประจำมณฑลอุบลราชธานีตามตราสารเสมาธรรมจักรน้อยที่ 7/1144 ลงวันที่ 26 พฤษภาคม พ.ศ.2458

ปี พ.ศ.2485 กระทรวงศึกษาธิการได้อนุมัติให้จัดตั้งโรงเรียนเตรียมอุดมศึกษาภาคตะวันออกเฉียงเหนือขึ้นที่จังหวัดอุบลราชธานี (ณ บริเวณที่ตั้งมหาวิทยาลัยราชภัฏอุบลราชธานีปัจจุบัน) ในความดูแลของโรงเรียนเตรียมอุดมศึกษา จุฬาลงกรณ์มหาวิทยาลัย

ปี พ.ศ.2490 จัดตั้งโรงเรียนฝึกหัดครูอุบลราชธานี (โดยใช้อาคารสถานที่ของโรงเรียนเตรียมอุดมศึกษาภาคตะวันออกเฉียงเหนือ จังหวัดอุบลราชธานี) จัดการเรียนการสอนหลักสูตร “ประกาศนียบัตรจังหวัด” และ “หลักสูตรประโยคครูมูล” ปี พ.ศ.2497 จัดการเรียนการสอนตามหลักสูตร “ประโยคครูประถม”(ป.ป.) ปี พ.ศ.2498 จัดการเรียนการสอนหลักสูตร “ประกาศนียบัตรวิชาการศึกษา” (ป.กศ.) และปี พ.ศ.2499 เริ่มโครงการฝึกหัดครูชนบทซึ่งเป็นโครงการความร่วมมือระหว่างรัฐบาลไทยกับองค์การยูเนสโก (Thailand Unesco Rural Teachers Education Project : TURTEP)

ปี พ.ศ.2501 ยกฐานะเป็นวิทยาลัยครูอุบลราชธานี ได้เปิดสอนในระดับประกาศนียบัตรวิชาการศึกษาชั้นสูง(ป.กศ. สูง) และเจริญก้าวหน้ามาเป็นลำดับ ปีพ.ศ.2510 เปิดสอนหลักสูตรประโยคครูประถม(ป.ป.) และปี พ.ศ.2517 เปิดสอนระดับปริญญาตรี ตามพระราชบัญญัติวิทยาลัยครู พ.ศ.2518

ปี พ.ศ.2527 จัดตั้งวิทยาลัยชุมชนขึ้นในวิทยาลัยครูอุบลราชธานี ชื่อ “วิทยาลัยครูอุบลราชธานี” ให้สามารถขยายฐานทางวิชาการกว้างขึ้น โดยได้เปิดสอนหลักสูตรสาขาวิชาการอื่นๆ นอกเหนือจากสาขาวิชาการศึกษาหรือสาขาวิชาชีพครู ซึ่งนับเป็นจุดเปลี่ยนครั้งสำคัญของสถาบันอุดมศึกษาแห่งนี้ และ ปีพ.ศ.2534 ได้ทำโครงการร่วมมือกับสถาบันบัณฑิตพัฒนบริหารศาสตร์ เปิดสอนระดับปริญญาโท วิชาเอกพัฒนาสังคม และวิชาเอกการบริหารทรัพยากรมนุษย์ และการบริหารโครงการและนโยบายสาธารณะ

ปี พ.ศ.2535 พระบาทสมเด็จพระเจ้าอยู่หัวภูมิพลอดุลยเดช ทรงพระกรุณาโปรดเกล้าฯ พระราชทานนาม “สถาบันราชภัฏ” แก่วิทยาลัยครูทั่วประเทศ ในวันที่ 14 กุมภาพันธ์ พ.ศ.2535 เป็นผลให้วิทยาลัยครูอุบลราชธานีเปลี่ยนชื่อเป็น “สถาบันราชภัฏอุบลราชธานี”

ปี พ.ศ.2547 พระบาทสมเด็จพระเจ้าอยู่หัวภูมิพลอดุลยเดช ได้ทรงลงพระปรมาภิไธย พระราชบัญญัติมหาวิทยาลัยราชภัฏ พ.ศ.2547 และประกาศใช้ในราชกิจจานุเบกษา เมื่อวันที่ 14 มิถุนายน พ.ศ.2547 ส่งผลให้ “สถาบันราชภัฏอุบลราชธานี” ได้รับการยกฐานะและเปลี่ยนสถานภาพเป็น “มหาวิทยาลัย” ตั้งแต่วันที่ 15 มิถุนายน พ.ศ.2547 เป็นต้นไป

ปัจจุบันมหาวิทยาลัยราชภัฏอุบลราชธานี เป็นมหาวิทยาลัยในกลุ่มที่เน้นการผลิตบัณฑิตและพัฒนาสังคม ดำเนินกิจกรรมให้บริการการศึกษาในเขตจังหวัดอุบลราชธานี ยโสธร อำนาจเจริญ จังหวัดใกล้เคียง รวมถึงผู้สนใจจากประเทศเพื่อนบ้าน โดยจัดให้บริการการศึกษา ระดับปริญญาตรี ประกาศนียบัตรบัณฑิต ปริญญาโท และปริญญาเอก ในปีการศึกษา 2561 ได้เปิดการเรียนการสอน จำนวน 84 หลักสูตร เป็นหลักสูตรระดับปริญญาตรี จำนวน 66 หลักสูตร หลักสูตรระดับบัณฑิตศึกษา 18 หลักสูตร (ป.บัณฑิต 1 หลักสูตร ป.โท 12 หลักสูตร และ ป.เอก 5 หลักสูตร) โดยมีหน่วยงานภายใน 19 ศูนย์ต้นทุน ประกอบด้วย หน่วยงานจัดการศึกษา จำนวน 11 คณะ ได้แก่ คณะเกษตรศาสตร์ คณะครุศาสตร์ คณะมนุษยศาสตร์และสังคมศาสตร์ คณะบริหารธุรกิจและการจัดการ คณะวิทยาศาสตร์ คณะเทคโนโลยีอุตสาหกรรม คณะนิติศาสตร์ คณะสาธารณสุขศาสตร์ คณะแพทย์แผนไทยและแพทย์ทางเลือก คณะพยาบาลศาสตร์ และคณะวิทยาการคอมพิวเตอร์

หน่วยงานสนับสนุนการจัดการศึกษา จำนวน 8 หน่วยงาน ได้แก่ บัณฑิตวิทยาลัย สำนักงานอธิการบดี สำนักส่งเสริมวิชาการและงานทะเบียน สำนักวิทยบริการและเทคโนโลยีสารสนเทศ สำนักบริการวิชาการชุมชน สำนักศิลปะและวัฒนธรรม สำนักงานตรวจสอบภายใน และสถาบันวิจัยและพัฒนา โดยมีผู้บริหารจากโรงเรียนฝึกหัดครูสู่มหาวิทยาลัยราชภัฏอุบลราชธานี มี 17 ลำดับ จำนวน 14 ท่าน ดังนี้

ลำดับ	ชื่อ - สกุล	ตำแหน่ง	ปี พ.ศ.
1	นายประสิทธิ์ สุนทรโทก	ครูใหญ่ ร.ร.ฝึกหัดครูอุบลราชธานี	2491 - 2501
2	นายประสิทธิ์ สุนทรโทก	ผู้อำนวยการวิทยาลัยครูอุบลราชธานี	2501 - 2508
3	นายสนอง สิงห์พันธุ์	ผู้อำนวยการวิทยาลัยครูอุบลราชธานี	2508 - 2509
4	นายสกล นิลวรรณ	ผู้อำนวยการวิทยาลัยครูอุบลราชธานี	2509 - 2515
5	นายพจน์ ัญญุพันธ์	ผู้อำนวยการวิทยาลัยครูอุบลราชธานี	2515 - 2517
6	นายจินต์ รัตนสิน	อธิการวิทยาลัยครูอุบลราชธานี	2517 - 2519
7	นายประธาน จันทร์เจริญ	อธิการวิทยาลัยครูอุบลราชธานี	2519 - 2521
8	นายอรุณ มุขสมบัติ	อธิการวิทยาลัยครูอุบลราชธานี	2521 - 2523
9	ผศ.ดร.พล คำปิงส์	อธิการวิทยาลัยครูอุบลราชธานี	2523 - 2529
10	ผศ.ปุ่นณะ ภูละ	อธิการวิทยาลัยครูอุบลราชธานี	2529 - 2537
11	ผศ.สมชาย วงศ์เกษม	อธิการวิทยาลัยครูอุบลราชธานี	2537 - 2538
12	ผศ.สมชาย วงศ์เกษม	อธิการบดีสถาบันราชภัฏอุบลราชธานี	2538 - 2546
13	ผศ.เกษม บุญรัมย์	อธิการบดีสถาบันราชภัฏอุบลราชธานี	2546 - 2547
14	ผศ.เกษม บุญรัมย์	อธิการบดีมหาวิทยาลัยราชภัฏอุบลราชธานี	2547 - 2551
15	ผศ.ชัยวัฒน์ บุญทริก	อธิการบดีมหาวิทยาลัยราชภัฏอุบลราชธานี	2551- 10 ธ.ค. 2555
16	ผศ.ประชุม ผงผ่าน	อธิการบดีมหาวิทยาลัยราชภัฏอุบลราชธานี	10 ธ.ค. 2555 – 17 มี.ค. 2560
17	รศ.ธรรมรักษ์ ละอองนวล	อธิการบดีมหาวิทยาลัยราชภัฏอุบลราชธานี	18 มี.ค. 2560 - ปัจจุบัน

ตราสัญลักษณ์



สัญลักษณ์มหาวิทยาลัยราชภัฏ เป็นรูปวงรี 2 วงซ้อนกัน ระหว่างวงรีส่วนบน เขียนเป็นอักษรภาษาไทยว่า "มหาวิทยาลัยราชภัฏอุบลราชธานี" ส่วนล่างเขียนเป็นอักษรภาษาอังกฤษว่า "UBON RATCHATHANI RAJABHAT UNIVERSITY" ภายใต้วงรีด้านในมีตราพระราชลัญจกรประจำพระองค์ พระบาทสมเด็จพระเจ้าอยู่หัว รัชกาลที่ 9 ซึ่งเป็นรูปพระที่นั่งอัฐทิศประกอบด้วย วงจักร กลางวงจักรมีอักษรเป็นอุหรือเลข 9 รอบวงจักรมีรัศมีเปล่งออกโดยรอบ เหนือจักรเป็นรูปเศวตฉัตรเจ็ดชั้นตั้งอยู่บนพระที่นั่งอัฐทิศ แปลความหมายว่า ทรงมีพระบรมเดชานุภาพในแผ่นดิน สี่ทั้ง 5 สี่ มีความหมายดังนี้



สีน้ำเงิน แทนค่า สถาบันพระมหากษัตริย์ ผู้ให้กำหนดและพระราชทานสถาบันราชภัฏ

สีเขียว แทนค่า ที่ตั้งของมหาวิทยาลัย ซึ่งอยู่ในพื้นที่แหล่งธรรมชาติของสิ่งแวดล้อมที่สวยงาม

สีทอง แทนค่า ความเจริญรุ่งเรืองทางปัญญา

สีส้ม แทนค่า ความรุ่งเรืองทางศิลปวัฒนธรรมท้องถิ่นที่ก้าวไกลในมหาวิทยาลัย

สีขาว แทนค่า ความคิดอันบริสุทธิ์ของนักปราชญ์แห่งพระบาทสมเด็จพระเจ้าอยู่หัว

ธงประจำมหาวิทยาลัย



ธงสี ชมพู – เทา เป็นแถบตามยาวของธงสองแถบ

ต้นไม้ประจำมหาวิทยาลัย

ต้นไม้ประจำมหาวิทยาลัยราชภัฏอุบลราชธานี คือ “ ต้นพะยอม ”

ปรัชญามหาวิทยาลัย

ปัญญาชีวิต ชีวิตมาหุ เสถียร “ชีวิตของผู้ที่เป็นอยู่ด้วยปัญญานั้นประเสริฐ”

ปณิธานมหาวิทยาลัย

มหาวิทยาลัยราชภัฏอุบลราชธานีเป็นสถาบันอุดมศึกษาสร้างสรรค์ภูมิปัญญาเพื่อการพัฒนาท้องถิ่น

2. วิสัยทัศน์

“มหาวิทยาลัยราชภัฏอุบลราชธานี เป็นองค์กรแห่งความสุข บริหารจัดการภายใต้การมีส่วนร่วมของทุกภาคส่วนตามหลักธรรมาภิบาล มีศักยภาพ และความสามารถในการจัดการศึกษา วิจัย และบริการวิชาการเพื่อพัฒนาท้องถิ่นในเขตอีสานตะวันออกเฉียงและอนุภูมิภาคลุ่มน้ำโขง ทำนุบำรุงศิลปวัฒนธรรมสืบสานและบูรณาการภูมิปัญญาท้องถิ่นกับการเรียนการสอน และการวิจัยสร้างสรรค์ แสวงหาและพัฒนาภาคีเครือข่ายเพื่อการพัฒนาท้องถิ่นอย่างยั่งยืน”

3. พันธกิจ

- 1) ผลิตบัณฑิตให้มีคุณภาพและสมรรถนะตามความต้องการของตลาดแรงงาน และการเปลี่ยนแปลงของสังคม
- 2) วิจัยและพัฒนานวัตกรรมเพื่อการพัฒนาชุมชนท้องถิ่น
- 3) ให้บริการวิชาการและถ่ายทอดเทคโนโลยีสู่สังคม และชุมชนท้องถิ่น
- 4) ทำนุบำรุงศิลปวัฒนธรรมและสืบสานภูมิปัญญาท้องถิ่นเพื่อเป็นฐานในการพัฒนาชุมชนท้องถิ่น
- 5) บริหารจัดการมหาวิทยาลัยให้เป็นองค์กรแห่งความสุขภายใต้การมีส่วนร่วมของทุกภาคส่วนตามหลักธรรมาภิบาล
- 6) เผยแพร่ สืบสาน และน้อมนำศาสตร์พระราชา แนวพระราชดำริ และพระราโชบายด้านการศึกษามาใช้ในการจัดการเรียนการสอน วิจัย และบริการวิชาการสู่ชุมชนท้องถิ่นเพื่อพัฒนาอย่างยั่งยืน
- 7) แสวงหาและพัฒนาเครือข่ายความร่วมมือทุกระดับทั้งภายในและภายนอกประเทศเพื่อเป็นกลไกในการพัฒนาการจัดการศึกษา วิจัย บริการวิชาการและทำนุบำรุงศิลปวัฒนธรรม

4. ประเด็นยุทธศาสตร์ (Strategic Issue)

- 1) การสร้างสุขภาวะที่ดี และการเป็นมหาวิทยาลัยแห่งความสุขของนักศึกษา บุคลากร และชุมชน (Good health and happiness university : G1)
- 2) การสร้างมหาวิทยาลัยสีเขียวและคาร์บอนต่ำ(Green and low carbon university : G2)
- 3) การพัฒนาเครือข่ายความร่วมมือ และความสัมพันธ์ที่ดีทั้งภายใน และภายนอกองค์กร (Good relation, networking and collaboration : G3)
- 4) การพัฒนามหาวิทยาลัยให้เป็นมหาวิทยาลัยที่ดีและเหมาะสมภายใต้บริบทของการเป็นมหาวิทยาลัยเพื่อการพัฒนาท้องถิ่นอย่างยั่งยืน (Good university and appropriated in context of university for local development to sustainability : G4)
- 5) การสร้างการมีส่วนร่วม และบริหารจัดการภายใต้หลักธรรมาภิบาล (Participation and good governance : P)

5. เอกลักษณ์

สร้างสรรค์ภูมิปัญญา นำพาการพัฒนาท้องถิ่น
(Create Wisdom and Lead in Local Development)

6. อัตลักษณ์

ศึกษาดี มีจิตอาสา
(Well Educated and Voluntary Minded)

7. เป้าประสงค์

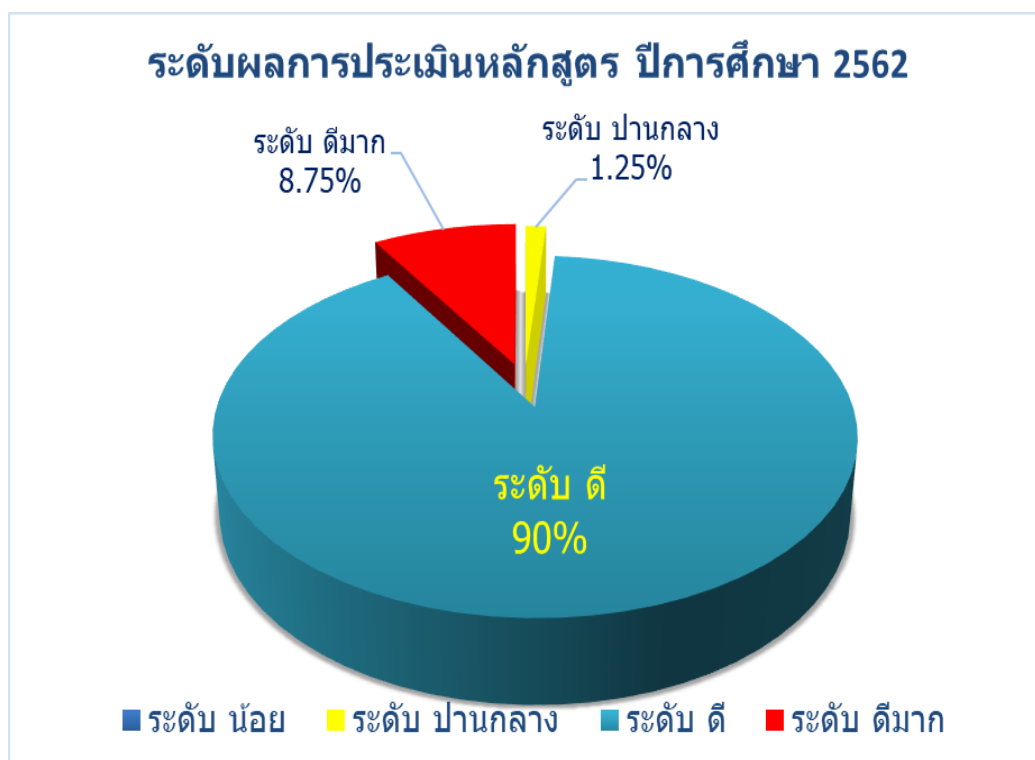
- 1) นักศึกษา คณาจารย์ และบุคลากรของมหาวิทยาลัยมีความสุข และสุขภาวะที่ดี
- 2) เป็นองค์กรที่มีธรรมาภิบาลและการบริหารจัดการที่ดี โดยใช้การมีส่วนร่วมเป็นหัวใจหลักในการบริหารจัดการ
- 3) เป็นมหาวิทยาลัยเพื่อการพัฒนาท้องถิ่นที่ดีที่สุดใน 10 อันดับแรกของประเทศไทย

ส่วนที่ 2

ผลการประเมินคุณภาพการศึกษาภายใน ปีการศึกษา 2562

1. ผลการประเมินคุณภาพการศึกษาภายใน ระดับหลักสูตร ปีการศึกษา 2562

ในปีการศึกษา 2562 (1 มิถุนายน 2562 - 31 พฤษภาคม 2563) มหาวิทยาลัยราชภัฏอุบลราชธานี ได้เปิดการเรียนการสอนทั้งสิ้น 80 เป็นหลักสูตรระดับปริญญาตรี จำนวน 63 หลักสูตร หลักสูตรระดับบัณฑิตศึกษา จำนวน 17 หลักสูตร (หลักสูตรประกาศนียบัตรบัณฑิต จำนวน 1 หลักสูตร, หลักสูตรปริญญามหาบัณฑิต จำนวน 11 หลักสูตร และ หลักสูตรปริญญาดุษฎีบัณฑิต จำนวน 5 หลักสูตร) ซึ่งจากผลการประเมินคุณภาพการศึกษาภายใน พบว่า ทุกหลักสูตรผ่านเกณฑ์มาตรฐาน



องค์ประกอบที่ 1 การกำกับมาตรฐาน ตัวบ่งชี้ที่ 1.1 การบริหารจัดการหลักสูตรตามเกณฑ์มาตรฐานหลักสูตรที่กำหนดโดย สกอ. คิดเป็นร้อยละ 100 โดยผลรวมของค่าคะแนนประเมินของทุกหลักสูตรเท่ากับ **292.74** ค่าเฉลี่ยของคะแนนประเมินทุกหลักสูตร เท่ากับ **3.66** จากระดับคะแนนเต็ม 5 โดยมีหลักสูตรที่มีผลการประเมินอยู่ในระดับดีมาก จำนวน 7 หลักสูตร คิดเป็นร้อยละ 8.75 อยู่ในระดับดี 72 หลักสูตรคิดเป็นร้อยละ 90 และอยู่ในระดับปานกลาง 1 หลักสูตร คิดเป็นร้อยละ 1.25

ตาราง สรุปการประเมินคุณภาพการศึกษาภายใน ระดับหลักสูตร มหาวิทยาลัยราชภัฏอุบลราชธานี ประจำปีการศึกษา 2562

ที่	คณะ	หลักสูตรสาขาวิชา	องค์ประกอบ ที่ 1	คะแนนการประเมินเฉลี่ย															คะแนน เฉลี่ยองค์ 2 - 6	ผลการ ประเมิน	หมายเหตุ							
				องค์ประกอบที่ 2		องค์ประกอบที่ 3			องค์ประกอบที่ 4			องค์ประกอบที่ 5				องค์ประกอบ ที่ 6												
			1.1	2.1	2.2	3.1	3.2	3.3	4.1	4.2	4.3	5.1	5.2	5.3	5.4	6.1	คะแนนเฉลี่ย											
ผ่าน/ไม่ผ่าน																												
1	เกษตรศาสตร์	สัตวศาสตร์	ผ่าน	4.52	5	3	3	3	3	5	3	3	3	3	5	3	3.58	ดี										
2		เกษตรศาสตร์	ผ่าน	4.29	4.58	3	3	2	4	4.44	4	3	3	3	5	3	3.56	ดี										
3		ธุรกิจอาหารและโภชนาการ	ผ่าน	4.54	5	4	4	2	3	2.78	4	3	3	3	5	3	3.56	ดี										
4		การประมง	ผ่าน	4.44	5	3	2	2	3	4.44	3	3	3	3	5	3	3.38	ดี										
5		เทคโนโลยีอาหาร (ชื่อเดิม วิทยาศาสตร์และเทคโนโลยี อาหาร)	ผ่าน	4.53	5	3	3	3	3	4.4	4	3	3	3	5	4	3.69	ดี										
6	ครุศาสตร์	สังคมศึกษา	ผ่าน	4.63	5	4	3	3	3	4.44	3	4	3	3	5	3	3.70	ดี										
7		ภาษาอังกฤษ	ผ่าน	4.45	5	3	3	3	3	3.89	4	3	3	3	5	3	3.56	ดี										
8		คณิตศาสตร์	ผ่าน	4.79	5	4	4	3	4	3.89	3	3	3	3	5	3	3.74	ดี										
9		การศึกษาปฐมวัย	ผ่าน	4.45	5	3	3	3	4	5	3	4	3	3	5	3	3.73	ดี										
10		วิทยาศาสตร์ทั่วไป	ผ่าน	4.66	5	3	4	4	4	3.89	4	4	4	3	5	3	3.97	ดี										
11		เทคโนโลยีดิจิทัลเพื่อ การศึกษา (ชื่อเดิม คอมพิวเตอร์และเทคโนโลยี การศึกษา)	ผ่าน	4.41	5	3	4	4	4	3.33	3	4	4	3	5	4	3.90	ดี										

ที่	คณะ	หลักสูตรสาขาวิชา	องค์ประกอบ ที่ 1	คะแนนการประเมินเฉลี่ย															ผลการ ประเมิน	หมายเหตุ
				องค์ประกอบที่ 2		องค์ประกอบที่ 3			องค์ประกอบที่ 4			องค์ประกอบที่ 5				องค์ประกอบ ที่ 6	คะแนน เฉลี่ยองค์ 2 - 6			
				2.1	2.2	3.1	3.2	3.3	4.1	4.2	4.3	5.1	5.2	5.3	5.4	6.1				
				ผ่าน/ไม่ผ่าน		คะแนนเฉลี่ย														
12		การศึกษาพิเศษ (ชื่อเดิม การศึกษาพิเศษและ คอมพิวเตอร์)	ผ่าน	4.46	4.27	4	4	3	3	2.22	4	4	4	4	5	4	3.84	ดี		
13		คอมพิวเตอร์ศึกษา (ชื่อเดิม การศึกษาพิเศษและ คอมพิวเตอร์)	ผ่าน	ไม่ขอรับการ ประเมิน	ไม่ขอรับการ ประเมิน	3	3	1	3	3.55	3	3	3	3	5	3	3.05	ดี	2.1,2.2 หลักสูตร ใหม่ พ.ศ. 2562 ยัง ไม่มีผู้สำเร็จ การศึกษา	
14		พลศึกษา	ผ่าน	4.37	5	3	3	4	3	4.44	4	4	3	3	5	3	3.75	ดี		
15		การประถมศึกษา	ผ่าน	4.56	5	4	4	3	3	2.00	4	4	3	3	5	4	3.74	ดี		
16		วิชาชีพครู	ผ่าน	4.79	ไม่ขอรับการ ประเมิน	1	3	4	3	4.58	3	3	3	3	5	3	3.36	ดี	2.2 ไม่มีผลงานที่ มีการตีพิมพ์หรือ เผยแพร่	
17		การบริหารการศึกษา(ค.ม.)	ผ่าน	4.98	2.13	3	3	3	3	5	4	4	3	3	5	3	3.55	ดี		
18		การพัฒนาหลักสูตรและการ เรียนการสอน (ค.ม)	ผ่าน	4.59	5	3	3	3	4	4.58	4	3	3	3	5	3	3.71	ดี		
19		วิจัยและประเมินผลการศึกษา (ค.ม.)	ผ่าน	4.95	5	3	3	3	4	4.72	4	3	3	3	5	4	3.82	ดี		
20		การบริหารการศึกษา(ค.ด.)	ผ่าน	4.85	5	3	3	3	3	5	4	4	3	3	5	3	3.76	ดี		
21		วิจัยและประเมินผลการศึกษา (ปร.ด)	ผ่าน	4.9	5	4	4	3	4	4.58	4	4	3	3	5	4	4.04	ดีมาก		

ที่	คณะ	หลักสูตรสาขาวิชา	องค์ประกอบ ที่ 1	คะแนนการประเมินเฉลี่ย														คะแนน เฉลี่ยองค์ 2 - 6	ผลการ ประเมิน	หมายเหตุ
				องค์ประกอบที่ 2		องค์ประกอบที่ 3			องค์ประกอบที่ 4			องค์ประกอบที่ 5				องค์ประกอบ ที่ 6				
				2.1	2.2	3.1	3.2	3.3	4.1	4.2	4.3	5.1	5.2	5.3	5.4	6.1				
				ผ่าน/ไม่ผ่าน		คะแนนเฉลี่ย														
22		การพัฒนาหลักสูตรและการ เรียนการสอน (ค.ต)	ผ่าน	ไม่ขอรับการ ประเมิน	ไม่ขอรับการ ประเมิน	3	3	3	4	4.5	4	3	3	3	5	3	3.50	ดี	2.1,2.2 หลักสูตร ใหม่ พ.ศ. 2558 ยัง ไม่มีผู้สำเร็จ การศึกษา	
23	เทคโนโลยี อุตสาหกรรม	เทคโนโลยีคอมพิวเตอร์	ผ่าน	4.72	4.48	3	3	3	4	2.22	4	3	4	3	5	4	3.65	ดี		
24		เทคโนโลยีการจัดการ อุตสาหกรรม	ผ่าน	4.35	4.72	3	3	3	3	5	3	3	3	3	5	3	3.54	ดี		
25		เทคโนโลยีไฟฟ้า	ผ่าน	4.31	5	3	3	3	3	1.11	3	3	3	3	5	3	3.26	ดี		
26		เทคโนโลยีโยธา	ผ่าน	4.58	5	3	3	2	3	2.22	3	4	4	3	5	3	3.45	ดี		
27		เทคโนโลยีสารสนเทศ	ผ่าน	4.3	4.37	3	3	3	3	3	4	3	3	3	5	4	3.51	ดี		
28		เทคโนโลยีอิเล็กทรอนิกส์	ผ่าน	4.64	5	3	3	3	3	2.78	3	3	3	3	5	3	3.42	ดี		
29		ออกแบบ ผลิตภัณฑ์อุตสาหกรรม	ผ่าน	4.59	5	3	3	3	3	1.67	3	3	3	3	5	3	3.33	ดี		
30		วิศวกรรมเครือข่าย คอมพิวเตอร์	ผ่าน	4.73	4.53	4	4	3	3	2.22	4	3	3	3	5	4	3.65	ดี		
31		การจัดการโลจิสติกส์	ผ่าน	4.15	4.44	4	4	4	3	3.89	4	4	3	3	5	3	3.81	ดี		
32		โทรคมนาคมและการสื่อสาร ข้อมูล	ผ่าน	ไม่ขอรับการ ประเมิน	ไม่ขอรับการ ประเมิน	3	3	3	3	5	3	3	3	3	5	3	3.36	ดี	2.1,2.2 หลักสูตร ใหม่ พ.ศ. 2560 ยัง	

ที่	คณะ	หลักสูตรสาขาวิชา	องค์ประกอบ ที่ 1	คะแนนการประเมินเฉลี่ย																ผลการ ประเมิน	หมายเหตุ
				องค์ประกอบที่ 2		องค์ประกอบที่ 3			องค์ประกอบที่ 4			องค์ประกอบที่ 5				องค์ประกอบ ที่ 6	คะแนน เฉลี่ยองค์ 2 - 6				
				1.1	2.1	2.2	3.1	3.2	3.3	4.1	4.2	4.3	5.1	5.2	5.3	5.4		6.1			
				ผ่าน/ไม่ผ่าน	คะแนนเฉลี่ย																
																				ไม่มีผู้สำเร็จ การศึกษา	
33		เทคโนโลยีวิศวกรรม(วท.ม.)	ผ่าน	4.39	5	3	3	3	4	5	3	3	3	3	5	3	3.65	ดี			
34	นิติศาสตร์	อาชีวศึกษาและบริหารงาน ยุติธรรม	ผ่าน	4.73	5	3	4	4	4	4.74	4	3	4	3	5	3	3.96	ดี			
35		นิติศาสตร์	ผ่าน	4.75	5	4	4	3	3	1.56	4	3	4	3	5	4	3.72	ดี			
36	บริหารธุรกิจ และการ จัดการ	นิเทศศาสตร์	ผ่าน	5	5	4	3	3	3	1.22	4	3	3	3	5	4	3.56	ดี			
37		การบัญชี(บธ.บ.)	ผ่าน	4.99	5	4	3	3	4	3.89	4	3	4	3	5	4	3.91	ดี			
38		การตลาด	ผ่าน	4.84	5	3	4	3	4	5	4	4	4	4	5	4	4.14	ดีมาก			
39		บธ.บ.การจัดการธุรกิจดิจิทัล (ชื่อเดิม บธ.บ.คอมพิวเตอร์ ธุรกิจ)	ผ่าน	4.99	5	3	3	3	3	5	4	4	3	3	5	4	3.85	ดี			
40		การบริหารทรัพยากรมนุษย์	ผ่าน	4.98	5	3	3	3	4	5	4	3	3	3	5	4	3.84	ดี			
41		การจัดการทั่วไป	ผ่าน	4.8	5	3	4	3	3	3.89	4	3	3	3	5	4	3.75	ดี			
42		บัญชีบัณฑิต(บช.บ)	ผ่าน	5	5	3	3	4	4	4.44	4	4	4	3	5	4	4.03	ดีมาก			
43		การจัดการธุรกิจระหว่าง ประเทศ	ผ่าน	ไม่ขอรับการ ประเมิน	ไม่ขอรับการ ประเมิน	3	4	3	3	5	4	3	4	3	5	3	3.64	ดี	2.1,2.2 หลักสูตร ใหม่ พ.ศ. 2560 ยัง		

ที่	คณะ	หลักสูตรสาขาวิชา	องค์ประกอบ ที่ 1	คะแนนการประเมินเฉลี่ย														คะแนน เฉลี่ยองค์ 2 - 6	ผลการ ประเมิน	หมายเหตุ
				องค์ประกอบที่ 2		องค์ประกอบที่ 3			องค์ประกอบที่ 4			องค์ประกอบที่ 5				องค์ประกอบ ที่ 6				
				2.1	2.2	3.1	3.2	3.3	4.1	4.2	4.3	5.1	5.2	5.3	5.4	6.1				
				ผ่าน/ไม่ผ่าน		คะแนนเฉลี่ย														
																			ไม่มีผู้สำเร็จ การศึกษา	
44		การจัดการ(บธ.ม.)	ผ่าน	4.57	0.59	3	3	3	4	5	4	3	3	3	5	4	3.47	ดี		
45		การจัดการ (บธ.ด.)	ผ่าน	0	0	3	3	3	4	4.75	4	3	3	3	5	4	3.06	ดี		
46	พยาบาล ศาสตร์	พยาบาลศาสตร์	ผ่าน	4	5	4	3	3	4	3.89	4	3	4	3	5	4	3.84	ดี		
47	แพทย์แผน ไทยและ แพทย์ ทางเลือก	การแพทย์แผนไทยบัณฑิต	ผ่าน	4.65	5	3	4	4	3	1.67	4	4	3	3	5	4	3.72	ดี		
48	มนุษยศาสตร์ และ สังคมศาสตร์	การจัดการการท่องเที่ยวและ บริการ	ผ่าน	4.59	5	3	3	3	3	3.33	4	3	3	3	5	4	3.61	ดี		
49		ธุรกิจโรงแรม	ผ่าน	4.49	5	3	3	3	3	1.67	3	3	3	3	5	4	3.40	ดี		
50		ดนตรี	ผ่าน	4.63	5	3	3	3	3	4.44	4	3	3	2	4.5	3	3.51	ดี		
51		ภาษาจีน	ผ่าน	4.32	5	3	3	2	3	3.22	4	3	3	3	5	3	3.43	ดี		
52		ภาษาอังกฤษ	ผ่าน	4.66	4.92	3	3	2	3	2.78	3	3	3	3	5	3	3.34	ดี		
53		ภาษาไทย	ผ่าน	4.72	5	5	4	3	4	5	4	4	4	4	3	5	4	4.21	ดีมาก	
54		ทัศนศิลป์ (ศิลปกรรม)	ผ่าน	4.7	5	3	3	3	3	4	3.89	4	3	3	3	5	4	3.74	ดี	

ที่	คณะ	หลักสูตรสาขาวิชา	องค์ประกอบ ที่ 1	คะแนนการประเมินเฉลี่ย																ผลการ ประเมิน	หมายเหตุ
				องค์ประกอบที่ 2		องค์ประกอบที่ 3			องค์ประกอบที่ 4			องค์ประกอบที่ 5				องค์ประกอบ ที่ 6	คะแนน เฉลี่ยองค์ 2 - 6				
				2.1	2.2	3.1	3.2	3.3	4.1	4.2	4.3	5.1	5.2	5.3	5.4	6.1					
				ผ่าน/ไม่ผ่าน	คะแนนเฉลี่ย																
55		การพัฒนาชุมชน	ผ่าน	4.75	5	3	4	3	3	4.44	3	3	4	4	5	4	3.86	ดี			
56		ภาษาอังกฤษธุรกิจ	ผ่าน	4.32	5	3	3	2	3	1.67	4	3	3	3	5	3	3.31	ดี			
57		นาฏศิลป์และการละคร	ผ่าน	4.43	5	3	3	2	3	1.56	3	3	3	3	5	3	3.23	ดี			
58		รัฐประศาสนศาสตร์	ผ่าน	4.95	4.64	3	4	3	4	5	3	4	3	3	5	4	3.89	ดี			
59		บรรณารักษศาสตร์และ สารสนเทศศาสตร์	ผ่าน	4.45	5	3	3	3	3	3.89	4	3	3	3	5	3	3.56	ดี			
60		การปกครองท้องถิ่น	ผ่าน	4.91	3.94	3	3	3	3	2.22	3	4	3	3	5	4	3.47	ดี			
61		สังคมศาสตร์เพื่อการพัฒนา (ศศ.ม.)	ผ่าน	4.72	5	3	3	3	4	5	3	4	4	4	5	4	3.98	ดี			
62		การบริหารการพัฒนาท้องถิ่น (รป.ม)	ผ่าน	0	0	1	3	3	4	5	3	4	3	4	5	4	3.00	ปานกลาง			
63		ยุทธศาสตร์การพัฒนากุมิภาค (ปร.ด.)	ผ่าน	4.98	5	3	4	3	4	4.75	3	3	4	4	5	4	3.98	ดี			
64	วิทยาการ คอมพิวเตอร์	วิทยาการคอมพิวเตอร์	ผ่าน	4.56	4.92	3	4	3	3	1.67	3	3	3	3	5	4	3.47	ดี			
65		วิศวกรรมซอฟต์แวร์	ผ่าน	4.6	5	3	3	3	3	1.67	3	3	3	3	5	4	3.41	ดี			
66		เทคโนโลยีมีเดียและ แอนิเมชัน	ผ่าน	4.34	5	3	4	3	3	4.44	3	3	3	3	5	4	3.68	ดี			

ที่	คณะ	หลักสูตรสาขาวิชา	องค์ประกอบ ที่ 1	คะแนนการประเมินเฉลี่ย															คะแนน เฉลี่ยองค์ 2 - 6	ผลการ ประเมิน	หมายเหตุ
				องค์ประกอบที่ 2		องค์ประกอบที่ 3			องค์ประกอบที่ 4			องค์ประกอบที่ 5				องค์ประกอบ ที่ 6					
				2.1	2.2	3.1	3.2	3.3	4.1	4.2	4.3	5.1	5.2	5.3	5.4	6.1					
				ผ่าน/ไม่ผ่าน		คะแนนเฉลี่ย															
67		คอมพิวเตอร์และเทคโนโลยีสารสนเทศเพื่อการศึกษา(วท.ม.)	ผ่าน	4.5	5	3	3	3	3	5	3	3	3	3	5	4	3.65	ดี			
68	วิทยาศาสตร์	จุลชีววิทยา	ผ่าน	4.55	5	3	3	3	4	5	4	3	4	3	5	4	3.89	ดี			
69		ชีววิทยา	ผ่าน	4.57	5	3	4	3	4	5	4	3	4	4	5	4	4.04	ดีมาก			
70		เคมี	ผ่าน	4.61	5	3	4	3	4	4.44	4	3	4	3	5	4	3.93	ดี			
71		ฟิสิกส์	ผ่าน	4.75	5	3	4	3	4	5	4	3	4	3	5	4	3.98	ดี			
72		คณิตศาสตร์	ผ่าน	4.79	5	4	4	4	4	4.44	4	4	4	4	5	4	4.25	ดีมาก			
73		สถิติประยุกต์	ผ่าน	4.74	5	4	4	3	4	4.44	4	4	3	3	5	4	4.01	ดีมาก			
74		วิทยาศาสตร์สิ่งแวดล้อม	ผ่าน	4.69	5	3	4	3	4	3.89	4	3	4	4	5	4	3.97	ดี			
75		วิทยาศาสตร์การกีฬาและการออกกำลังกาย	ผ่าน	ไม่ขอรับการประเมิน	ไม่ขอรับการประเมิน	3	3	2	3	3.33	2	3	3	3	5	4	3.12	ดี	2.1,2.2 หลักสูตรเปิดใหม่ พ.ศ. 2560 ทำการเปิดรับนักศึกษาเมื่อปีการศึกษา 2561 ยังไม่มีผู้สำเร็จการศึกษา		
76		วิทยาศาสตร์ศึกษา(วท.ม.)	ผ่าน	4.67	5	3	3	4	4	5	4	3	3	3	5	4	3.90	ดี			

ที่	คณะ	หลักสูตรสาขาวิชา	องค์ประกอบ ที่ 1	คะแนนการประเมินเฉลี่ย																ผลการ ประเมิน	หมายเหตุ
				องค์ประกอบที่ 2		องค์ประกอบที่ 3			องค์ประกอบที่ 4			องค์ประกอบที่ 5				องค์ประกอบ ที่ 6	คะแนน เฉลี่ยองค์ 2 - 6				
				2.1	2.2	3.1	3.2	3.3	4.1	4.2	4.3	5.1	5.2	5.3	5.4	6.1					
				ผ่าน/ไม่ผ่าน		คะแนนเฉลี่ย															
77		ฟิสิกส์(วท.ม.)	ผ่าน	ไม่ขอรับการ ประเมิน	ไม่ขอรับการ ประเมิน	3	3	3	4	3	4.17	4	3	3	3	5	3.47	ดี	2.1,1.2 หลักสูตร ใหม่ ปี 2559 ยังไม่ มีผู้สำเร็จการศึกษา		
78		สาธารณสุขชุมชน(ส.บ.)	ผ่าน	4.05	4.88	3	3	3	4	4.44	4	3	3	3	5	3	3.64	ดี			
79	สาธารณสุข ศาสตร์	อาชีวอนามัยและความ ปลอดภัย(วท.บ.)	ผ่าน	ไม่ขอรับการ ประเมิน	ไม่ขอรับการ ประเมิน	3	4	3	4	2.78	4	4	4	3	5	4	3.71	ดี	2.1,2.2 เป็น หลักสูตรใหม่ พ.ศ. 2558 ยังไม่มี ผู้สำเร็จการศึกษา		
80		สาธารณสุขศาสตร์(ส.ม.) (ชื่อ เดิม การสร้างเสริมสุขภาพ)	ผ่าน	4.96	5	3	3	2	3	5	3	3	3	3	5	3	3.54	ดี			

เปรียบเทียบผลการประเมินคุณภาพการศึกษาภายในระดับหลักสูตร 6 ปี ย้อนหลัง ตั้งแต่ปีการศึกษา 2557 – 2562 พบว่า

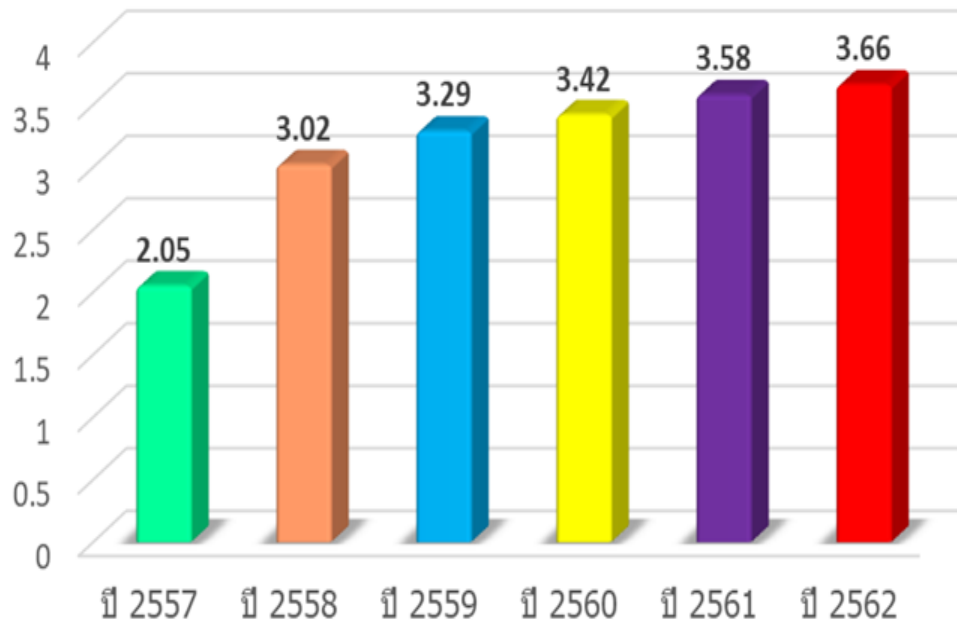
2.1) ผลการกำกับมาตรฐานการบริหารจัดการหลักสูตร ตามเกณฑ์มาตรฐานหลักสูตรที่กำหนดโดย สกอ. เพิ่มขึ้นอย่างต่อเนื่อง จากปีการศึกษา 2557 มีหลักสูตรไม่ผ่าน 17 หลักสูตร, ปี 2558 ไม่ผ่าน 4 หลักสูตร, ปี 2559 ไม่ผ่าน 1 หลักสูตร ปี 2560 - 2562 ผ่านทุกหลักสูตร

2.2) ผลการประเมินหลักสูตรในภาพรวม มีค่าคะแนนเฉลี่ยเพิ่มขึ้นต่อเนื่องจากปี 2557 คะแนนรวมเท่ากับ 2.05 , ปี 2558 คะแนนรวมเท่ากับ 3.02, ปี 2559 คะแนนรวมเท่ากับ 3.29, ปี 2560 คะแนนรวมเท่ากับ 3.42 ในปี 2561 คะแนนรวมเท่ากับ 3.58 และในปี 2562 คะแนนรวมเท่ากับ 3.66 เพิ่มขึ้นตามลำดับ (รายละเอียดตามตาราง และกราฟ ดังนี้)

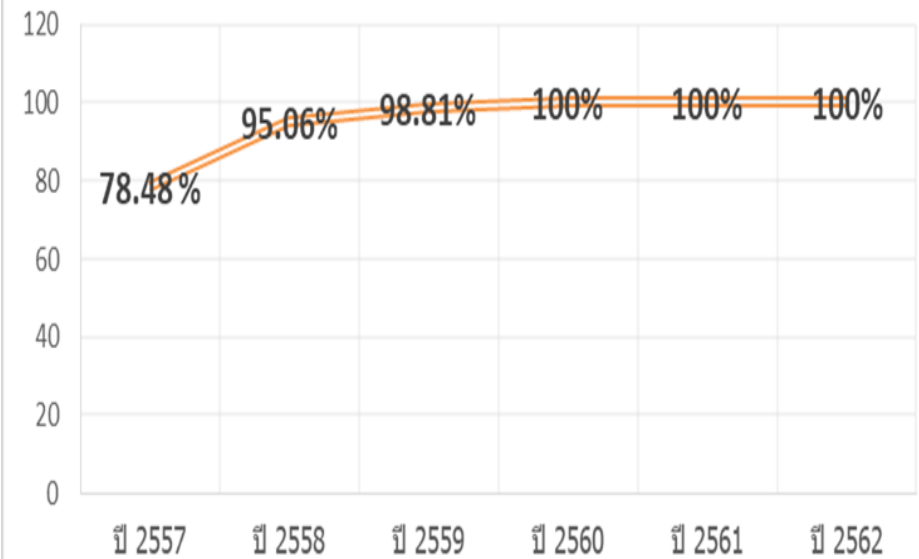
รายละเอียด	ปี 2557	คิดเป็นร้อยละ	ปี 2558	คิดเป็นร้อยละ	ปี 2559	คิดเป็นร้อยละ	ปี 2560	คิดเป็นร้อยละ	ปี 2561	คิดเป็นร้อยละ	ปี 2562	คิดเป็นร้อยละ
จำนวนหลักสูตรที่ ผ่าน องค์กรประกอบที่ 1	62	78.48	77	95.06	83	98.81	86	100.00	84	100.00	80	100
จำนวนหลักสูตรที่ ไม่ผ่าน องค์กรประกอบที่ 1	17	21.52	4	4.94	1	1.19	0	0.00	0	0.00	0	0
ระดับผลการประเมิน ระดับ น้อย	13	16.46	0	0.00	1	1.19	0	0.00	0	0.00	0	0
ระดับผลการประเมิน ระดับ ปานกลาง	27	34.18	23	28.40	8	9.52	8	9.30	1	1.19	1	1.25
ระดับผลการประเมิน ระดับ ดี	21	26.58	53	65.43	71	84.52	73	84.88	68	80.95	72	90
ระดับผลการประเมิน ระดับ ดีมาก	1	1.27	1	1.23	3	3.57	5	5.81	10	11.90	7	8.75
ระดับผลการประเมิน ไม่ได้มาตรฐาน	17	21.52	4	4.94	1	1.19	0	0.00	0	0.00	0	0
ระดับผลการประเมิน ได้มาตรฐาน	62	78.48	77	95.06	83	98.81	86	100.00	84	100.00	80	100
หลักสูตรทั้งหมดที่รับการประเมิน	79	100.00	81	100.00	84	100.00	86	100.00	84	100.00	80	100

คะแนนเฉลี่ยของหลักสูตรทั้งหมด	2.05		3.02		3.29		3.42		3.58		3.66	
ระดับคุณภาพของผลการประเมิน ทุกหลักสูตร	ปานกลาง		ดี		ดี		ดี		ดี		ดี	

กราฟเปรียบเทียบคะแนนเฉลี่ยผลการประเมินหลักสูตร
ปีการศึกษา 57 - 62



กราฟเปรียบเทียบร้อยละของหลักสูตรที่ประเมิน ผ่าน
องค์ประกอบที่ 1 ปีการศึกษา 57 - 62



ตารางสรุปผลการประเมินของหลักสูตรในคณะ และภาพรวมหลักสูตรของมหาวิทยาลัยใน ปีการศึกษา2562

คณะ	จำนวนหลักสูตรทั้งหมด	ระดับการประเมิน								คะแนนเฉลี่ยรวม	ระดับคุณภาพ
		ดีมาก		ดี		ปานกลาง		น้อย			
		จำนวน	ร้อยละ	จำนวน	ร้อยละ	จำนวน	ร้อยละ	จำนวน	ร้อยละ		
เกษตรศาสตร์	5	0	0	5	100	0	0	0	0	3.55	ดี
ครุศาสตร์	17	1	5.89	16	94.11	0	0	0	0	3.69	ดี
เทคโนโลยีอุตสาหกรรม	11	0	0	11	100	0	0	0	0	3.51	ดี
นิติศาสตร์	2	0	0	2	100	0	0	0	0	3.84	ดี
บริหารธุรกิจและการจัดการ	10	2	20	8	80	0	0	0	0	3.73	ดี
พยาบาลศาสตร์	1	0	0	1	100	0	0	0	0	3.84	ดี
แพทย์แผนไทยและแพทย์ฯ	1	0	0	1	100	0	0	0	0	3.72	ดี
มนุษยศาสตร์และสังคมศาสตร์	16	1	6.25	14	87.5	1	6.25	0	0	3.59	ดี
วิทยาการคอมพิวเตอร์	4	0	0	4	100	0	0	0	0	3.55	ดี
วิทยาศาสตร์	10	3	30	7	70	0	0	0	0	3.86	ดี
สาธารณสุขศาสตร์	3	0	0	3	100	0	0	0	0	3.63	ดี
รวม	80	7	8.75	72	90	1	1.25	0	0	3.66	ดี

จากตารางสรุปผลการประเมินของหลักสูตร ในปีการศึกษา 2562 มหาวิทยาลัยมีหลักสูตรที่รับการประเมินทั้งสิ้น 80 หลักสูตร และจากผลการประเมินคุณภาพ พบว่า มีหลักสูตรที่มีผลการประเมินระดับดีมาก 7 หลักสูตร คิดเป็นร้อยละ 8.75 ระดับดี 72 หลักสูตร คิดเป็นร้อยละ 90 ระดับปานกลาง 1 หลักสูตร คิดเป็นร้อยละ 1.25 และมีคะแนนเฉลี่ยของหลักสูตรทั้งหมด 3.66 คะแนน ระดับคุณภาพของการประเมิน อยู่ในระดับดี

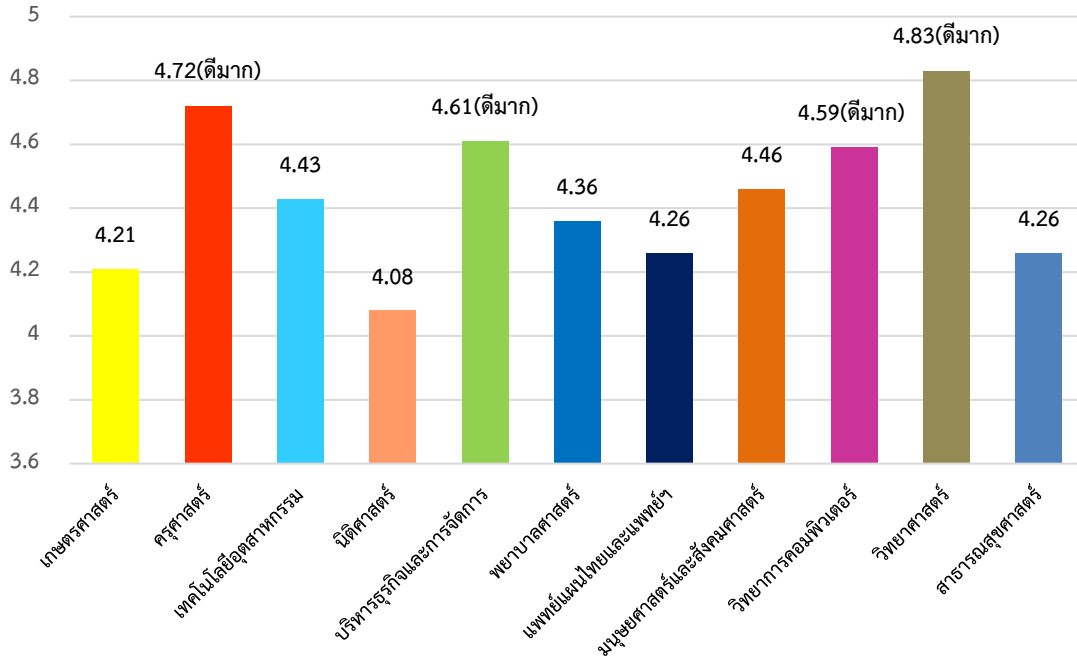
2. สรุปผลการประเมินคุณภาพการศึกษาภายใน ระดับคณะ ปีการศึกษา 2562

ในปีการศึกษา 2562 มหาวิทยาลัยราชภัฏอุบลราชธานี มีหน่วยงานคณะที่จัดการเรียนการสอน จำนวน 11 คณะ(คณะเกษตรศาสตร์ คณะครุศาสตร์ คณะมนุษยศาสตร์และสังคมศาสตร์ คณะบริหารธุรกิจและการจัดการ คณะวิทยาศาสตร์ คณะเทคโนโลยีอุตสาหกรรม คณะนิติศาสตร์ คณะสาธารณสุขศาสตร์ คณะแพทย์แผนไทยและแพทย์ทางเลือก คณะพยาบาลศาสตร์ คณะวิทยาการคอมพิวเตอร์) ซึ่งทุกคณะได้ดำเนินการประเมินคุณภาพการศึกษาภายในตามองค์ประกอบคุณภาพที่ สกอ. กำหนด 13 ตัวบ่งชี้ พบว่า ผลรวมของคะแนนเฉลี่ยของทุกคณะ เท่ากับ 48.81 คะแนนที่ได้อยู่ที่ 4.44 คุณภาพระดับดี โดยคณะที่มีผลการประเมินอยู่ใน ระดับดีมาก จำนวน 4 คณะ คิดเป็น ร้อยละ 36.36 (คณะวิทยาศาสตร์, คณะครุศาสตร์, คณะบริหารธุรกิจและการจัดการ, และคณะวิทยาการคอมพิวเตอร์) และคณะที่มีผลการประเมินอยู่ใน ระดับดี 7 คณะ

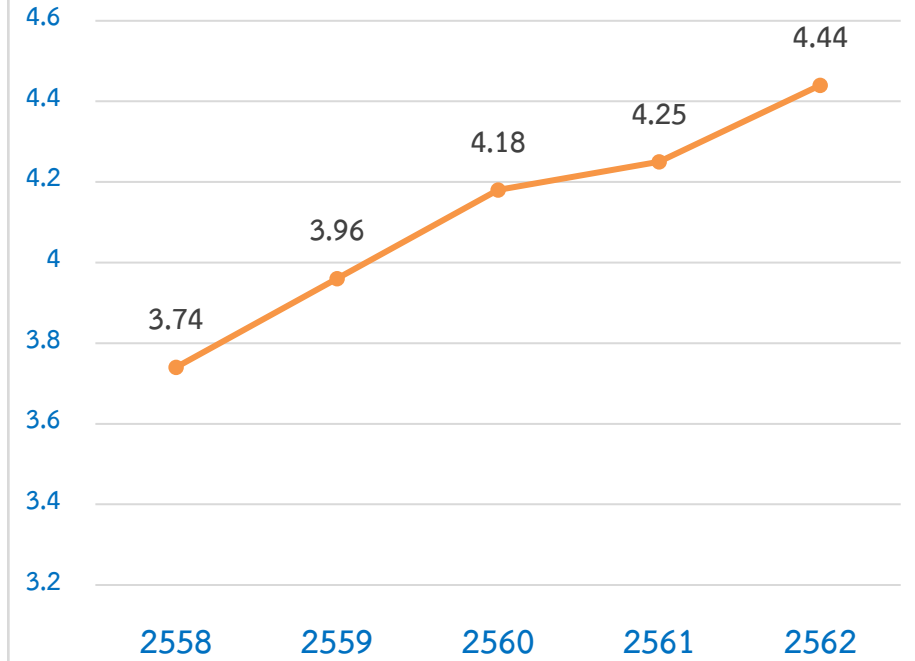
เมื่อเปรียบเทียบผลการประเมินคุณภาพการศึกษาภายในระดับคณะ 5 ปี ย้อนหลัง

ตั้งแต่ปีการศึกษา 2558- 2562 พบว่า ผลการประเมินคณะในภาพรวมมีค่าคะแนนเฉลี่ยเพิ่มขึ้นต่อเนื่องจากปี 2558 คะแนนรวมเท่ากับ 3.74, ปี 2559 คะแนนรวมเท่ากับ 3.96, ปี 2560 คะแนนรวมเท่ากับ 4.18, ปี 2561 คะแนนรวมเท่ากับ 4.25, และในปี 2562 คะแนนรวมเท่ากับ 4.44 เพิ่มขึ้นตามลำดับ และจากการพิจารณาระดับผลการประเมินตั้งแต่ปีการศึกษา 2557-2562 มีคณะที่มีผลการประเมิน ระดับดีมาก 6 ปีต่อเนื่อง คือ คณะวิทยาศาสตร์ คณะที่มีผลการประเมินระดับดีมาก 3 ปีต่อเนื่อง คือ คณะครุศาสตร์ คณะที่มีผลการประเมินระดับดีมาก 2 ปีต่อเนื่อง คือ คณะบริหารธุรกิจและการจัดการ และในปีการศึกษานี้มีคณะที่มีผลการประเมินระดับดีมากปีแรก คือ คณะวิทยาการคอมพิวเตอร์ จึงเสนอที่ประชุมเพื่อทราบ (รายละเอียดดังกราฟผลการประเมินและตารางต่อไปนี้)

กราฟผลการประเมินคุณภาพการศึกษา ระดับคณะ
ปีการศึกษา ๒๕๖๒



กราฟเปรียบเทียบผลการประเมินคุณภาพการศึกษา ระดับคณะ
ปีการศึกษา 2558-2562



คะแนนเฉลี่ยของทุกคณะ เท่ากับ 48.81
คะแนน 4.44 คุณภาพระดับดี

ตารางเปรียบเทียบผลการประเมินคุณภาพการศึกษา ระดับคณะ ปีการศึกษา 2558-2562

คณะ	ปีการศึกษา 2558		ปีการศึกษา 2559		ปีการศึกษา 2560		ปีการศึกษา 2561		ปีการศึกษา 2562	
	คะแนนรวม ทุกตัวบ่งชี้	ผลการ ประเมิน	คะแนนรวม ทุกตัวบ่งชี้	ผลการ ประเมิน	คะแนนรวม ทุกตัวบ่งชี้	ผลการ ประเมิน	คะแนนรวม ทุกตัวบ่งชี้	ผลการ ประเมิน	คะแนนรวม ทุกตัวบ่งชี้	ผลการ ประเมิน
เกษตรศาสตร์	3.30	ระดับพอใช้	4.19	ระดับดี	4.12	ระดับดี	3.93	ระดับดี	4.21	ระดับดี
ครุศาสตร์	4.18	ระดับดี	4.31	ระดับดี	4.67	ระดับดีมาก	4.68	ระดับดีมาก	4.72	ระดับดีมาก
เทคโนโลยีอุตสาหกรรม	3.74	ระดับดี	3.94	ระดับดี	4.04	ระดับดี	4.04	ระดับดี	4.43	ระดับดี
นิติศาสตร์	3.10	ระดับพอใช้	3.21	ระดับพอใช้	3.68	ระดับดี	3.85	ระดับดี	4.08	ระดับดี
บริหารธุรกิจและการจัดการ	3.91	ระดับดี	3.97	ระดับดี	4.48	ระดับดี	4.56	ระดับดีมาก	4.61	ระดับดีมาก
พยาบาลศาสตร์	3.88	ระดับดี	4.21	ระดับดี	3.96	ระดับดี	3.82	ระดับดี	4.36	ระดับดี
แพทย์แผนไทยและแพทย์ทางเลือก	3.58	ระดับดี	3.49	ระดับพอใช้	4.07	ระดับดี	3.98	ระดับดี	4.26	ระดับดี
มนุษยศาสตร์และสังคมศาสตร์	3.73	ระดับดี	4.32	ระดับดี	4.49	ระดับดี	4.58	ระดับดีมาก	4.46	ระดับดี
วิทยาการคอมพิวเตอร์	3.26	ระดับพอใช้	3.17	ระดับพอใช้	3.78	ระดับดี	4.36	ระดับดี	4.59	ระดับดีมาก
วิทยาศาสตร์(ปี 2557 (4.64 ระดับดีมาก)	4.65	ระดับดีมาก	4.61	ระดับดีมาก	4.67	ระดับดีมาก	4.79	ระดับดีมาก	4.83	ระดับดีมาก
สาธารณสุขศาสตร์	3.84	ระดับดี	4.19	ระดับดี	4.05	ระดับดี	4.16	ระดับดี	4.26	ระดับดี
คะแนนเฉลี่ยผลการประเมินของทุกคณะ	41.17		43.61		45.99		46.76		48.81	
จำนวนคณะทั้งหมด	11		11		11		11		11	
ระดับคะแนน	3.74	ระดับดี	3.96	ระดับดี	4.18	ระดับดี	4.25	ระดับดี	4.44	ระดับดี

3. ผลการประเมินคุณภาพการศึกษาภายใน ระดับมหาวิทยาลัย ปีการศึกษา 2562

ในปีการศึกษา 2562 มหาวิทยาลัยราชภัฏอุบลราชธานี ได้ดำเนินการประเมินคุณภาพการศึกษาภายในตามองค์ประกอบคุณภาพที่ สกอ. กำหนด 5 องค์ประกอบ 13 ตัวบ่งชี้ โดยมีผลการประเมินคุณภาพการศึกษาในภาพรวมอยู่ใน **ระดับดีมาก (คะแนนเฉลี่ย 4.62 คะแนน)**

เมื่อพิจารณารายองค์ประกอบ พบว่า **มีระดับดีมาก 4 องค์ประกอบ** (การวิจัย คะแนนเฉลี่ย 4.80 คะแนน, การบริการวิชาการ คะแนนเฉลี่ย 5.00 คะแนน, การทำนุบำรุงศิลปวัฒนธรรม คะแนนเฉลี่ย 5.00 คะแนน และการบริหารจัดการ คะแนนเฉลี่ย 4.81 คะแนน) **มีระดับดี 1 องค์ประกอบ** (การผลิตบัณฑิต คะแนนเฉลี่ย 4.24 คะแนน)

และเมื่อวิเคราะห์เชิงระบบการบริหารจัดการของสถาบันในด้านปัจจัยนำเข้า (Input) กระบวนการ (Process) และผลลัพธ์ (Output) พบว่า ด้านปัจจัยนำเข้า (Input) อยู่ใน **ระดับดี**(คะแนนเฉลี่ย 4.00 คะแนน) ด้านกระบวนการ (Process)อยู่ใน **ระดับดีมาก**(คะแนนเฉลี่ย 5.00 คะแนน) ด้านผลลัพธ์ (Output)อยู่ใน **ระดับดี**(คะแนนเฉลี่ย 4.35 คะแนน)

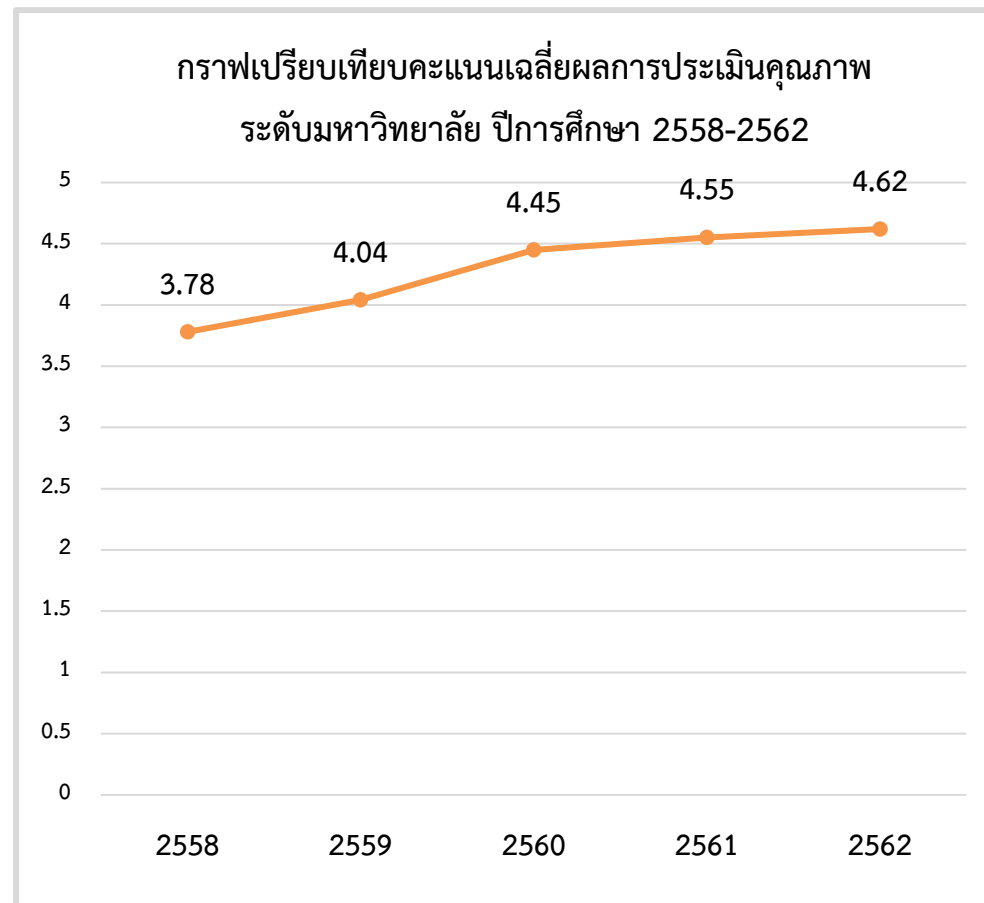
เมื่อเปรียบเทียบผลการประเมินคุณภาพการศึกษาภายใน ระดับมหาวิทยาลัย 5 ปี ย้อนหลัง ตั้งแต่ปีการศึกษา 2558 – 2562 พบว่า ผลการประเมินระดับมหาวิทยาลัยในภาพรวมมีค่าคะแนนเฉลี่ยเพิ่มขึ้นอย่างต่อเนื่องจากปี 2558 คะแนนเท่ากับ 3.78, ปี 2559 คะแนนเท่ากับ 4.04, ปี 2560 คะแนนเท่ากับ 4.45 ปี 2561 คะแนนเท่ากับ 4.55 และในปี 2562 คะแนนเท่ากับ 4.62 เพิ่มขึ้นตามลำดับ (รายละเอียดตามตารางดังต่อไปนี้)

ตารางผลการประเมินคุณภาพการศึกษาภายใน ระดับมหาวิทยาลัย ปีการศึกษา 2562 มหาวิทยาลัยราชภัฏอุบลราชธานี

ตัวบ่งชี้คุณภาพของมหาวิทยาลัย	เป้าหมาย		ผลการดำเนินงาน				คะแนน ประเมิน
			ตัวตั้ง	ตัวหาร	ผลลัพธ์(%หรือสัดส่วน)		
1.1 ผลการบริหารจัดการหลักสูตรโดยรวม	3.51	ค่าเฉลี่ย	292.8	80	3.66	ค่าเฉลี่ย	3.66
1.2 อาจารย์ประจำสถาบันที่มีคุณวุฒิปริญญาเอก	25	ร้อยละ	203	555.0	36.58	ร้อยละ	4.57
1.3 อาจารย์ประจำสถาบันที่ดำรงตำแหน่งทางวิชาการ	35	ร้อยละ	197	555.0	35.50	ร้อยละ	2.96
1.4 การบริการนักศึกษาระดับปริญญาตรี	4	ข้อ	6		6	ข้อ	5
1.5 กิจกรรมนักศึกษาระดับปริญญาตรี	4	ข้อ	6		6	ข้อ	5
2.1 ระบบและกลไกการบริหารและพัฒนางานวิจัยหรืองานสร้างสรรค์	4	ข้อ			6	ข้อ	5
2.2 เงินสนับสนุนงานวิจัยและงานสร้างสรรค์	3.51	ค่าเฉลี่ย	49.14	11	4.47	ค่าเฉลี่ย	4.47
2.3 ผลงานวิชาการของอาจารย์ประจำและนักวิจัย	3.51	ค่าเฉลี่ย	54.34	11	4.94	ค่าเฉลี่ย	4.94
3.1 การบริการวิชาการแก่สังคม	4	ข้อ			6	ข้อ	5
4.1 ระบบและกลไกการทำงานบำรุงศิลปะและวัฒนธรรม	4	ข้อ			7	ข้อ	5
5.1 การบริหารของสถาบันเพื่อการกำกับติดตามผลลัพธ์ตามพันธกิจ กลุ่มสถาบัน และเอกลักษณ์ของสถาบัน	4	ข้อ			7	ข้อ	5
5.2 ผลการบริหารงานของคณะ	3.51	ค่าเฉลี่ย	48.81	11	4.44	ค่าเฉลี่ย	4.44
5.3 ระบบกำกับประกันคุณภาพหลักสูตรและคณะ	3	ข้อ			6	ข้อ	5
คะแนนเฉลี่ยรวม 13 ตัวบ่งชี้						4.62	

ตารางวิเคราะห์การบริหารจัดการของสถาบัน ด้านปัจจัยนำเข้า กระบวนการ และผลลัพธ์

องค์ประกอบ คุณภาพ	คะแนนการประเมินเฉลี่ย				ผลการประเมิน
	I	P	O	รวม	0.00<=1.50 ระดับต้องปรับปรุงเร่งด่วน
					1.51-2.50 ระดับต้องปรับปรุง
					2.51-3.50 ระดับพอใช้
					3.51-4.50 ระดับดี
					4.51-5.00 ระดับดีมาก
องค์ประกอบที่ 1	3.77	5.00	3.66	4.24	ระดับดี
องค์ประกอบที่ 2	4.47	5.00	4.94	4.80	ระดับดีมาก
องค์ประกอบที่ 3		5.00		5.00	ระดับดีมาก
องค์ประกอบที่ 4		5.00		5.00	ระดับดีมาก
องค์ประกอบที่ 5		5.00	4.44	4.81	ระดับดีมาก
คะแนนเฉลี่ยรวม 13 ตัวบ่งชี้	4.00	5.00	4.35	4.62	ระดับดีมาก
<u>ผลการประเมิน</u>	ระดับดี	ระดับดีมาก	ระดับดี	ระดับดีมาก	



ส่วนที่ 3

ข้อเสนอแนะจากคณะกรรมการตรวจประเมิน สภาวิชาการ และสภามหาวิทยาลัยราชภัฏอุบลราชธานี

<p>ข้อเสนอแนะของ คณะกรรมการประเมินคุณภาพการศึกษา มหาวิทยาลัยราชภัฏอุบลราชธานี ประจำปีการศึกษา 2562</p>	<p>ข้อเสนอแนะของ สภาวิชาการ ครั้งที่ 10/2563 เมื่อวันที่ 12 ตุลาคม 2563 และสภามหาวิทยาลัย ครั้งที่ 10/2563 เมื่อวันที่ -30 ตุลาคม 2563</p>
<p>1) จุดที่ควรพัฒนาคุณภาพการศึกษา จากผลการประเมินคุณภาพการศึกษาภายใน ประจำปีการศึกษา 2562</p> <ol style="list-style-type: none"> 1. เพิ่มตำแหน่งทางวิชาการของอาจารย์ เพื่อทดแทนอัตราเกษียณที่จะเกิดขึ้นในอนาคต 2. ควรจัดเวทีแลกเปลี่ยนการจัดการความรู้ในระดับมหาวิทยาลัย และพัฒนาสู่เวทีระดับภูมิภาคและประเทศต่อไป 3. ควรพัฒนาในบางยุทธศาสตร์เข้าสู่มาตรฐานคุณภาพ เช่น โครงการมหาวิทยาลัยสีเขียว 4. ควรเพิ่มหลักสูตรในคณะที่มีจำนวนหลักสูตรน้อยเพื่อให้คุ้มค่าต้นทุนต่อหน่วย เช่น คณะแพทยแผนไทยฯ และคณะพยาบาลศาสตร์ แต่ต้องอยู่ในมาตรฐานที่กำหนด 5. ควรวิเคราะห์จำนวนนักศึกษากับแผนรับ เพื่อนำไปสู่การป้องกันความเสี่ยงในอนาคต <p>2) แนวทางในการพัฒนาคุณภาพการศึกษา จากผลการประเมินคุณภาพการศึกษาภายใน ประจำปีการศึกษา 2562</p> <ol style="list-style-type: none"> 1. ควรส่งเสริม สนับสนุน ให้คณะที่มีโครงการวิจัยจำนวนน้อยมีจำนวนวิจัยเพิ่มขึ้น 2. ควรสร้างแรงจูงใจ และอาจจะปรับระบบการประเมินผลการปฏิบัติงานโดยใช้งานวิจัย 3. ควรมีการแลกเปลี่ยนเรียนรู้กับคณะที่มีจำนวนงานวิจัยจำนวนมาก 	<p>รับทราบ ผลการประเมินคุณภาพการศึกษาภายในมหาวิทยาลัยราชภัฏอุบลราชธานี ปีการศึกษา 2562 และสภามหาวิทยาลัยให้ข้อเสนอแนะ ดังนี้</p> <ol style="list-style-type: none"> 1) ให้มหาวิทยาลัยราชภัฏอุบลราชธานี ดำเนินการจัดทำแผนพัฒนาคุณภาพการศึกษา (Improvement Plan) ประจำปีการศึกษา 2563 <u>ตามข้อเสนอแนะในการพัฒนาคุณภาพการศึกษาของคณะกรรมการประเมินคุณภาพการศึกษาภายใน มหาวิทยาลัยราชภัฏอุบลราชธานี ประจำปีการศึกษา 2562</u> และตามข้อเสนอแนะของสภามหาวิทยาลัย ดังนี้ 1) ส่งเสริมและสนับสนุนให้มีการสร้างนวัตกรรมในการจัดการเรียนการสอน 2) ส่งเสริม และสนับสนุนให้มีการจัดการประชุมวิชาการนำเสนอผลงานทางวิชาการในระดับนานาชาติเพื่อส่งเสริมและพัฒนางานวิจัย หรือผลงานทางวิชาการของอาจารย์ และพัฒนามนุษย์ทางวิชาการของมหาวิทยาลัยให้อยู่ในฐานที่สูงขึ้นเป็นที่ยอมรับ

<p style="text-align: center;">ข้อเสนอแนะของ คณะกรรมการประเมินคุณภาพการศึกษา มหาวิทยาลัยราชภัฏอุบลราชธานี ประจำปีการศึกษา 2562</p>	<p style="text-align: center;">ข้อเสนอแนะของ สภาวิชาการ ครั้งที่ 10/2563 เมื่อวันที่ 12 ตุลาคม 2563 และสภามหาวิทยาลัย ครั้งที่ 10/2563 เมื่อวันที่ -30 ตุลาคม 2563</p>
<p>4. ควรเพิ่มจำนวนอาจารย์ที่เข้าร่วมโครงการในบางคณะให้มีจำนวนเพิ่มขึ้น</p> <p>5. ควรเพิ่มการฝึกอบรมระยะสั้นที่สร้างรายได้ให้กับมหาวิทยาลัย</p> <p>6. ควรมีค่าเดินทางให้กับผู้ที่ได้รับรางวัลด้านศิลปวัฒนธรรม</p> <p>7. ควรสร้างมูลค่าเพิ่มจากผลงานด้านศิลปวัฒนธรรม</p> <p>8. ควรเชิญผู้ที่ได้รับรางวัลทางด้านศิลปวัฒนธรรมมาสร้างแรงบันดาลใจแก่นักศึกษาในสาขาที่เกี่ยวข้อง</p> <p>9. ควรมีโครงการประกวด KM และปรับงบประมาณการจัดการองค์ความรู้ในแต่ละคณะให้มีความเหมาะสม</p> <p><u>โดยพิจารณาข้อเสนอแนะรายองค์ประกอบ มีรายละเอียดดังนี้</u></p> <p>องค์ประกอบที่ 1 การผลิตบัณฑิต</p> <p>จุดที่ควรพัฒนา</p> <ul style="list-style-type: none"> - เพิ่มตำแหน่งทางวิชาการของอาจารย์ <p>แนวทางการพัฒนา</p> <ul style="list-style-type: none"> - มีการสนับสนุนและส่งเสริมการเข้าสู่ตำแหน่งทางวิชาการให้ครอบคลุมทุกคณะอย่างต่อเนื่อง และเร่งรัดให้กระบวนการอนุมัติให้เร็วขึ้น 	<p>3) ส่งเสริมและสนับสนุนให้มีการจัดการเรียนรู้(KM)อย่างเป็นระบบ เพื่อให้มี กระบวนการ แนวปฏิบัติที่ดี นำไปสู่วัตกรรมการเรียนการสอน และให้สอดคล้องกับแนวทางของมหาวิทยาลัยเพื่อการพัฒนาท้องถิ่น</p> <p>2) ให้รายงานแผนพัฒนาคุณภาพการศึกษา (Improvement Plan) ประจำปีการศึกษา 2563 ต่อสภามหาวิทยาลัยในคราวประชุมครั้งที่ 11/2563 รับทราบ</p>

<p style="text-align: center;">ข้อเสนอแนะของ คณะกรรมการประเมินคุณภาพการศึกษา มหาวิทยาลัยราชภัฏอุบลราชธานี ประจำปีการศึกษา 2562</p>	<p style="text-align: center;">ข้อเสนอแนะของ สภาวิชาการ ครั้งที่ 10/2563 เมื่อวันที่ 12 ตุลาคม 2563 และสภามหาวิทยาลัย ครั้งที่ 10/2563 เมื่อวันที่ -30 ตุลาคม 2563</p>
<p>องค์ประกอบที่ 2 การวิจัย</p> <p>จุดที่ควรพัฒนา</p> <ul style="list-style-type: none"> - มีบางคณะที่มีโครงการวิจัยจำนวนน้อย <p>แนวทางการพัฒนา</p> <ol style="list-style-type: none"> 1. ส่งเสริม สนับสนุน ให้คณะที่มีโครงการวิจัยจำนวนน้อยมีจำนวนวิจัยเพิ่มขึ้น 2. สร้างแรงจูงใจ และอาจจะปรับระบบการประเมินผลการปฏิบัติงานโดยใช้งานวิจัย 3. แลกเปลี่ยนเรียนรู้กับคณะที่มีจำนวนงานวิจัยจำนวนมาก <p>องค์ประกอบที่ 3 การบริการวิชาการ</p> <p>จุดเด่น</p> <ol style="list-style-type: none"> 1. มีพื้นที่เป้าหมายชัดเจนและมีความร่วมมือกับหน่วยงานภายนอก เช่น กฟผ. 2. ชุมชนเป้าหมายมีส่วนร่วมอย่างต่อเนื่อง <p>ข้อเสนอแนะ</p> <ol style="list-style-type: none"> 1. ควรเพิ่มจำนวนอาจารย์ที่เข้าร่วมโครงการในบางคณะให้มีจำนวนเพิ่มขึ้น 	

<p style="text-align: center;">ข้อเสนอแนะของ คณะกรรมการประเมินคุณภาพการศึกษา มหาวิทยาลัยราชภัฏอุบลราชธานี ประจำปีการศึกษา 2562</p>	<p style="text-align: center;">ข้อเสนอแนะของ สภาวิชาการ ครั้งที่ 10/2563 เมื่อวันที่ 12 ตุลาคม 2563 และสภามหาวิทยาลัย ครั้งที่ 10/2563 เมื่อวันที่ -30 ตุลาคม 2563</p>
<p>2. ควรเพิ่มการฝึกอบรมระยะสั้นที่สร้างรายได้ให้กับมหาวิทยาลัย</p> <p>องค์ประกอบที่ 4 การทำนุบำรุงศิลปะและวัฒนธรรม</p> <p>จุดเด่น</p> <ol style="list-style-type: none"> 1. สามารถสร้างมาตรฐานด้านศิลปะและวัฒนธรรมได้ในระดับชาติ 2. มีวารสารวัฒนธรรม <p>ข้อเสนอแนะ</p> <ol style="list-style-type: none"> 1. ควรมีค่าเดินทางให้กับผู้ที่ได้รับรางวัลด้านศิลปวัฒนธรรม 2. สร้างมูลค่าเพิ่มจากผลงานด้านศิลปวัฒนธรรม 3. เชิญผู้ที่ได้รับรางวัลทางด้านศิลปวัฒนธรรมมาสร้างแรงบันดาลใจแก่นักศึกษาในสาขาที่เกี่ยวข้อง <p>องค์ประกอบที่ 5 การบริหารจัดการ</p> <p>จุดเด่น</p> <ul style="list-style-type: none"> - มีแผนงานที่ชัดเจนตามยุทธศาสตร์ของมหาวิทยาลัยทั้ง 5 ด้าน และมีโครงการที่หลากหลายและมีโครงการที่โดดเด่นที่สอดคล้องตามยุทธศาสตร์ 	

<p style="text-align: center;">ข้อเสนอแนะของ คณะกรรมการประเมินคุณภาพการศึกษา มหาวิทยาลัยราชภัฏอุบลราชธานี ประจำปีการศึกษา 2562</p>	<p style="text-align: center;">ข้อเสนอแนะของ สภาวิชาการ ครั้งที่ 10/2563 เมื่อวันที่ 12 ตุลาคม 2563 และสภามหาวิทยาลัย ครั้งที่ 10/2563 เมื่อวันที่ -30 ตุลาคม 2563</p>
<p>จุดที่ควรพัฒนา</p> <ol style="list-style-type: none"> 1. ควรมีเวทีแลกเปลี่ยนการจัดการความรู้ในระดับมหาวิทยาลัย และพัฒนาสู่เวทีระดับภูมิภาคและประเทศต่อไป 2. ควรพัฒนาในบางยุทธศาสตร์เข้าสู่มาตรฐานคุณภาพ เช่น โครงการมหาวิทยาลัยสีเขียว 3. ควรเพิ่มหลักสูตรในคณะที่มีจำนวนหลักสูตรน้อยเพื่อให้คุ้มค่าต้นทุนต่อหน่วย เช่น คณะแพทย์แผนไทยฯ และคณะพยาบาล แต่ต้องอยู่ในมาตรฐานที่กำหนด 4. ควรวิเคราะห์จำนวนนักศึกษากับแผนรับ เพื่อนำไปสู่การป้องกันความเสี่ยงในอนาคต <p>ข้อเสนอแนะ</p> <ol style="list-style-type: none"> 1) ควรมีโครงการประกวด KM และปรับงบประมาณการจัดการองค์ความรู้ในแต่ละคณะให้มีความเหมาะสม 	

ส่วนที่ 4

แผนพัฒนาคุณภาพการศึกษา (Improvement Plan) มหาวิทยาลัยราชภัฏอุบลราชธานี ประจำปีการศึกษา 2563

จากข้อเสนอแนะของคณะกรรมการประเมินคุณภาพการศึกษาภายใน มหาวิทยาลัยราชภัฏอุบลราชธานี ปีการศึกษา 2562

ประเด็นการพัฒนา ภายใต้ตัวชี้วัด	ข้อเสนอแนะจาก คณะกรรมการประเมิน คุณภาพการศึกษา ปีการศึกษา 2562	การวิเคราะห์ สถานการณ์	ผลการดำเนินงานที่ผ่าน มา	แนวทางในการปรับปรุง	การเชื่อมโยง ยุทธศาสตร์	โครงการภายใต้ แนวทางการปรับปรุงที่ เชื่อมโยงกับแผน ยุทธศาสตร์
องค์ประกอบที่ 1 การผลิตบัณฑิต						
อาจารย์ประจำ สถาบันที่มีตำแหน่ง ทางวิชาการ ที่ กำหนดให้มีคะแนน เต็ม 5 เท่ากับหรือ มากกว่าร้อยละ 60 - ขึ้นไป	1.การเข้าสู่ตำแหน่งทาง วิชาการ	ผลการประเมิน มี คะแนนที่ 2.96 จาก คะแนนเต็ม 5 อยู่ใน ระดับพอใช้	อาจารย์ประจำสถาบันที่ มีตำแหน่งทางวิชาการ มี จำนวนร้อยละ 35.50 มี คะแนนที่ 2.96 จาก คะแนนเต็ม 5	1. สนับสนุนส่งเสริมการเข้าสู่ตำแหน่งทาง วิชาการโดยเฉพาะคณะที่มีตำแหน่งทาง วิชาการจำนวนน้อย 2. ส่งเสริมสนับสนุนให้คณะ กำกับติดตาม การขอตำแหน่งทางวิชาการ ทุก 3 เดือน 3. จัดกิจกรรมแลกเปลี่ยนเรียนรู้การจัดทำ ผลงานทางวิชาการ โดยระบบพี่เลี้ยง(เพื่อน ช่วยเพื่อน / พี่ช่วยน้อง) 4. ส่งเสริมสนับสนุนให้คณะ จัดทำแผนและ กำหนดให้เป็นแผนพัฒนาตนเองในการ ดำเนินงานด้านการขอตำแหน่งทางวิชาการ (IDP)	ยุทธศาสตร์ที่ 1	1. โครงการส่งเสริมและ สนับสนุนให้เข้าสู่ ตำแหน่งทางวิชาการ - โครงการพัฒนาอาจารย์ ในการเข้าสู่ตำแหน่งทาง วิชาการ - โครงการพัฒนา บุคลากรสายสนับสนุน เข้าสู่ตำแหน่งเชี่ยวชาญ 2. โครงการพัฒนา/สร้าง วารสารทางวิชาการ เฉพาะด้าน

ประเด็นการพัฒนา ภายใต้ตัวชี้วัด	ข้อเสนอแนะจาก คณะกรรมการประเมิน คุณภาพการศึกษา ปีการศึกษา 2562	การวิเคราะห์ สถานการณ์	ผลการดำเนินงานที่ผ่าน มา	แนวทางในการปรับปรุง	การเชื่อมโยง ยุทธศาสตร์	โครงการภายใต้ แนวทางการปรับปรุงที่ เชื่อมโยงกับแผน ยุทธศาสตร์
				<ul style="list-style-type: none"> - วิเคราะห์ปัญหาอุปสรรค และปัจจัยที่เอื้อต่อการข้อกำหนดตำแหน่งทางวิชาการของบุคลากรสายวิชาการ และการเข้าสู่ตำแหน่งเชี่ยวชาญของบุคลากรสายสนับสนุน - จัดระบบพี่เลี้ยงภายในหน่วยงาน เพื่อให้คำแนะนำการผลิตเอกสารวิชาการหรือเขียนบทความแก่อาจารย์ในคณะ - กระตุ้นและสร้างแรงจูงใจในการผลิตผลงานทางวิชาการ - จัดกิจกรรมให้ความรู้ในการเข้าสู่ตำแหน่งทางวิชาการ - การกำหนดเป็น KPI รายบุคคลของอาจารย์ที่ครบกำหนดระยะเวลาเพื่อขอเข้าสู่ตำแหน่งทางวิชาการที่สูงขึ้น - ควบคุมให้มีการดำเนินงานตามแผนการพัฒนาบุคลากร 		

ประเด็นการพัฒนา ภายใต้ตัวชี้วัด	ข้อเสนอแนะจาก คณะกรรมการประเมิน คุณภาพการศึกษา ปีการศึกษา 2562	การวิเคราะห์ สถานการณ์	ผลการดำเนินงานที่ผ่าน มา	แนวทางในการปรับปรุง	การเชื่อมโยง ยุทธศาสตร์	โครงการภายใต้ แนวทางการปรับปรุงที่ เชื่อมโยงกับแผน ยุทธศาสตร์
องค์ประกอบที่ 2 การวิจัย						
<p>1. เงินสนับสนุน งานวิจัยและงาน สร้างสรรค์ทั้งภายใน และภายนอก</p> <p>2. ผลงานวิชาการ ของอาจารย์ประจำ และนักวิจัย</p>	<p>2. ส่งเสริม สนับสนุน ให้คณะที่มีโครงการวิจัย จำนวนน้อยมีจำนวน วิจัยเพิ่มขึ้น</p>	<p>1. จำนวนงานวิจัยที่ ได้รับทุนสนับสนุนจาก แหล่งทุนภายนอกมี จำนวนน้อย</p> <p>2. จำนวนงานวิจัยที่ ตีพิมพ์ในระดับชาติ และนานาชาติมีน้อย</p> <p>3. จำนวนอาจารย์ที่ เสนอขอตำแหน่งทาง วิชาการมีน้อย</p> <p>4. นักวิจัยส่วนมากยัง ไม่เห็นความสำคัญและ ขาดแรงจูงใจในการ ขอรับการคุ้มครองสิทธิ การจดอนุสิทธิบัตร</p>	<p>1. สถาบันวิจัยจัดทำ ฐานข้อมูลแหล่งทุนวิจัย ภายนอก</p> <p>2. สถาบันวิจัยและ พัฒนาร่วมพัฒนาโจทย์ วิจัยและจัดทำ Proposal Stock เพื่อ รองรับการขอทุน สนับสนุนจากแหล่งทุน ภายนอก</p> <p>3. จัดทำใบประกาศยก ย่องเชิดชูเกียรติ และ ประกาศเผยแพร่ผ่านเวป ไซต์มหาวิทยาลัย และ facebook สถาบันวิจัย และพัฒนา</p>	<p>1. กระตุ้นการขอทุนวิจัยจากภายใน/ ภายนอกให้กับทุกคณะ</p> <p>2. ส่งเสริมและสนับสนุนให้เกิดนักวิจัยหน้า ใหม่</p> <p>3. ส่งเสริมสนับสนุนให้นักวิจัยที่มีความ เชี่ยวชาญให้ขอทุนวิจัยภายนอก</p> <p>4. บริหารจัดการงานวิจัยเชิงพาณิชย์เพื่อเพิ่ม รายได้ให้กับสถาบันและนักวิจัย</p> <p>5. สนับสนุนให้อาจารย์ส่งผลงานตีพิมพ์ใน วารสารที่มีระดับคุณภาพของผลงานวิชาการ ที่สูงขึ้น</p> <p>6. สร้างแรงจูงใจในการขอรับการคุ้มครอง สิทธิ การจดอนุสิทธิบัตร</p> <p>7. จัดทำประกาศเพิ่มเติมในเรื่องค่าตอบแทน เงินสนับสนุนอนุสิทธิบัตร/สิทธิบัตร ใน</p>	<p>ยุทธศาสตร์ที่ 4</p>	<p>1. โครงการส่งเสริมและ สนับสนุนการสร้าง นักวิจัยรุ่นใหม่ นักวิจัย มีอาชีพและพี่เลี้ยง นักวิจัย</p> <p>2. โครงการเขียนเค้า โครงการวิจัยเพื่อรองรับ การขอทุนสนับสนุนจาก ภายนอก</p> <p>3. โครงการสร้าง เครือข่ายวิจัยและ นวัตกรรม</p> <p>4. โครงการคลินิกวิจัย กิจกรรมการอบรมการ ยื่นขอทรัพย์สินทาง ปัญญา</p>

ประเด็นการพัฒนา ภายใต้ตัวชี้วัด	ข้อเสนอแนะจาก คณะกรรมการประเมิน คุณภาพการศึกษา ปีการศึกษา 2562	การวิเคราะห์ สถานการณ์	ผลการดำเนินงานที่ผ่าน มา	แนวทางในการปรับปรุง	การเชื่อมโยง ยุทธศาสตร์	โครงการภายใต้ แนวทางการปรับปรุงที่ เชื่อมโยงกับแผน ยุทธศาสตร์
				กองทุนพัฒนาบุคลากร มหาวิทยาลัยราชภัฏ อุบลราชธานี 8. สร้างความร่วมมือทางวิชาการและการ วิจัยกับสถาบันทั้งในและต่างประเทศมากขึ้น 9. จัดทำระบบประเมินผลงานและศักยภาพ นักวิจัยเพื่อยกย่องเชิดชูให้เป็นระบบและเป็น ธรรม 10. พัฒนา ส่งเสริมให้นักวิจัยมีความรู้ความ เข้าใจในการยื่นขอทรัพย์สินทางปัญญา		
องค์ประกอบที่ 3 การบริการวิชาการ						
ทุกคณะมีส่วนร่วมใน การดำเนินการตาม แผนบริการทาง วิชาการแก่สังคมของ สถาบันตามข้อ 2 (กำหนดชุมชน	3. ควรเพิ่มจำนวน อาจารย์ที่เข้าร่วม โครงการในบางคณะให้ มีจำนวนมากขึ้น	1. ขาดโครงการและ ความร่วมมือระหว่าง สำนักบริการวิชาการ ชุมชน กับคณะต่างๆ 2. ไม่มีการจัดเก็บ ข้อมูลการบริการ	1. พื้นที่ชุมชนที่เป็น เป้าหมายในการบริการ วิชาการของสำนักบริการ วิชาการชุมชนมีความ ชัดเจนและชุมชนมีส่วน ร่วม	1. ส่งเสริมความร่วมมือระหว่างคณะ กับ มหาวิทยาลัย 2. จัดทำแผนการบริการวิชาการชุมชนและ กำหนดพื้นที่เป้าหมายร่วมกันของคณะและ สำนัก	ยุทธศาสตร์ที่ 4	โครงการบริการวิชาการ ชุมชน

ประเด็นการพัฒนา ภายใต้ตัวชี้วัด	ข้อเสนอแนะจาก คณะกรรมการประเมิน คุณภาพการศึกษา ปีการศึกษา 2562	การวิเคราะห์ สถานการณ์	ผลการดำเนินงานที่ผ่าน มา	แนวทางในการปรับปรุง	การเชื่อมโยง ยุทธศาสตร์	โครงการภายใต้ แนวทางการปรับปรุงที่ เชื่อมโยงกับแผน ยุทธศาสตร์
เป้าหมายและจัดทำ แผนบริการวิชาการ) โดยมีจำนวนอาจารย์ เข้าร่วมไม่น้อยกว่า ร้อยละ 5 ของ อาจารย์ทั้งหมดของ สถาบัน ทั้งนี้ ต้องมี อาจารย์มาจากทุก คณะ		วิชาการเชิงพื้นที่อย่าง เป็นระบบ	2. โครงการบริการ วิชาการชุมชนของสำนัก เน้นการบริการวิชาการ แบบให้เปล่า 3. ไม่มีโครงการและ ความร่วมมือระหว่าง สำนักบริการวิชาการ ชุมชน กับคณะต่างๆ 4. ไม่มีการจัดเก็บข้อมูล การบริการวิชาการเชิง พื้นที่อย่างเป็นระบบ	3. จัดทำระบบฐานข้อมูล (Application) .ใน การจัดเก็บข้อมูลการบริการวิชาการเชิงพื้นที่ อย่างเป็นระบบ 4. จัดทำปฏิทินในการดำเนินกิจกรรมในแต่ ละพื้นที่เป้าหมายอย่างชัดเจน 5. ควรจัดทำหลักสูตรระยะสั้นที่สร้างรายได้ ให้กับมหาวิทยาลัย โดยคณะและชุมชนมี ส่วนร่วม 6. สร้างเครือข่ายภายใน ระหว่างสำนัก บริการวิชาการชุมชนกับหน่วยงานระดับ คณะ 7. สนับสนุนงบประมาณโครงการความ ร่วมมือระหว่างสำนัก/คณะ และชุมชน		

ประเด็นการพัฒนา ภายใต้ตัวชี้วัด	ข้อเสนอแนะจาก คณะกรรมการประเมิน คุณภาพการศึกษา ปีการศึกษา 2562	การวิเคราะห์ สถานการณ์	ผลการดำเนินงานที่ผ่าน มา	แนวทางในการปรับปรุง	การเชื่อมโยง ยุทธศาสตร์	โครงการภายใต้ แนวทางการปรับปรุงที่ เชื่อมโยงกับแผน ยุทธศาสตร์
องค์ประกอบที่ 4 การทำนุบำรุงศิลปะและวัฒนธรรม						
- กำหนดหรือสร้าง มาตรฐานด้านศิลปะ และวัฒนธรรมซึ่งเป็น ที่ยอมรับใน ระดับชาติ และการ ถ่ายทอดองค์ความรู้ ของผู้เชี่ยวชาญ	4 ควรสร้างมูลค่าเพิ่ม จากผลงานด้าน ศิลปะวัฒนธรรม	1. การดำเนินการของ กิจกรรมยังไม่ครบตาม วัตถุประสงค์ของแผน ทำนุบำรุง ศิลปะวัฒนธรรม ยังไม่ สามารถสร้าง มาตรฐานด้านศิลปะ และวัฒนธรรมซึ่งเป็น ที่ยอมรับในระดับชาติ 2. ส่งเสริมและ ถ่ายทอดความรู้ให้กับ นักศึกษาคณาจารย์ และบุคคลทั่วไปด้วย กิจกรรมปาฐกถาของ ผู้รับรางวัล “เพชรราช ธานี”	1. ส่วนมากของกิจกรรม ร้อยละ 80 มุ่งไปที่ ส่งเสริม สืบสานและ เผยแพร่ศิลปะและ วัฒนธรรม 2. ถ่ายทอดองค์ความรู้ ด้านศิลปวัฒนธรรมผ่าน ศูนย์เรียนรู้เครือข่ายครู ภูมิปัญญาไทย มหาวิทยาลัยราชภัฏ อุบลราชธานี	1 สร้างนวัตกรรมด้านศิลปะและวัฒนธรรม 2. จัดกิจกรรมการวิจัยด้านศิลปะและ วัฒนธรรม 3. จัดกิจกรรมให้รางวัล ยกย่องเชิดชู เกียรติภูมิปัญญาไทย ระดับมหาวิทยาลัย ระดับท้องถิ่น และระดับประเทศ และ เผยแพร่ผลงานผู้ที่ได้รับรางวัลให้เป็น แบบอย่างที่ดี 4. จัดกิจกรรมอนุรักษ์สิ่งแวดล้อมทาง วัฒนธรรมให้เป็นรูปธรรมยิ่งขึ้น 5. จัดโครงการยกย่องเชิดชูเกียรติภูมิปัญญา ไทย ในระดับมหาวิทยาลัย ระดับท้องถิ่น ระดับชาติ โดยมีการสนับสนุนและใช้ ประโยชน์ในการถ่ายทอดองค์ความรู้ของผู้ ได้รับรางวัลเพชรราชธานี	ยุทธศาสตร์ที่ 4	1. โครงการส่งเสริม สนับสนุนด้านทำนุบำรุง ศิลปะและวัฒนธรรม ของสำนักศิลปะและ วัฒนธรรม และของคณะ 2. โครงการยกย่องเชิดชู เกียรติภูมิปัญญาไทย ใน ระดับมหาวิทยาลัย ระดับท้องถิ่น ระดับชาติ 3. กิจกรรมปาฐกถาของ ผู้รับรางวัล

ประเด็นการพัฒนา ภายใต้ตัวชี้วัด	ข้อเสนอแนะจาก คณะกรรมการประเมิน คุณภาพการศึกษา ปีการศึกษา 2562	การวิเคราะห์ สถานการณ์	ผลการดำเนินงานที่ผ่าน มา	แนวทางในการปรับปรุง	การเชื่อมโยง ยุทธศาสตร์	โครงการภายใต้ แนวทางการปรับปรุงที่ เชื่อมโยงกับแผน ยุทธศาสตร์
- การสร้างเครือข่าย	- ควรเชิญผู้ที่ได้รับ รางวัลทางด้าน ศิลปะวัฒนธรรมมา สร้างแรงบันดาลใจ ให้กับนักศึกษาในสาขา ที่เกี่ยวข้อง	มีการสร้างเครือข่าย 2 เครือข่าย	1. ศูนย์เรียนรู้เครือข่าย ครูภูมิปัญญาไทย มหาวิทยาลัยราชภัฏ อุบลราชธานี และ 2. เครือข่ายภูมิปัญญา ไทย ครูภูมิปัญญา ท้องถิ่น	สร้างเครือข่ายด้านศิลปวัฒนธรรม ในระดับ อนุภูมิภาคลุ่มน้ำโขง	ยุทธศาสตร์ที่ 4.	-สร้างศูนย์เรียนรู้ เครือข่ายครูภูมิปัญญา ไทยมหาวิทยาลัยราชภัฏ อุบลราชธานี -กิจกรรมเผยแพร่ ศิลปวัฒนธรรมกับภาคี เครือข่าย
- กำหนดหรือสร้าง มาตรฐานด้านศิลปะ และวัฒนธรรมซึ่งเป็น ที่ยอมรับใน ระดับชาติ	- ควรมีการสนับสนุน และมีการใช้ประโยชน์ ในการถ่ายทอดองค์ ความรู้ของผู้ได้รับ รางวัล	มีมาตรฐานด้านศิลปะ และวัฒนธรรมใน ระดับชาติ โดยมีการ จัดโครงการยกย่องเชิด ชูเกียรติภูมิปัญญาไทย ในระดับมหาวิทยาลัย ระดับท้องถิ่น ระดับชาติ ในเดือนมีนาคม	สำนักศิลปะฯ มี มาตรฐานด้าน ศิลปวัฒนธรรมใน ระดับชาติ โดยมีโครงการ ยกย่องเชิดชูเกียรติภูมิ ปัญญาไทย ในระดับ มหาวิทยาลัย ระดับ ท้องถิ่น ระดับชาติ ซึ่งมี การจัดในระหว่างปี 2560-2564	สำนักศิลปะและวัฒนธรรม ได้เพิ่มเติม ประเภทรางวัล ให้กับนักศึกษาผู้ทำ คุณประโยชน์ด้านศิลปวัฒนธรรม เพื่อเป็น เกียรติ และสร้างขวัญและกำลังใจให้แก่ นักศึกษา โดยจำแนกสาขาทางวัฒนธรรม จำแนกได้ ๗ สาขา ดังนี้ 1. สาขาทัศนศิลป์ 2. สาขาดุริยางคศิลป์ 3. สาขาศิลปะการแสดง 4. สาขาวรรณศิลป์	ยุทธศาสตร์ที่ 4.	1. โครงการยกย่องเชิดชู เกียรติภูมิปัญญาไทย ใน ระดับมหาวิทยาลัย ระดับท้องถิ่น ระดับชาติ 2. กิจกรรมปาฐกถาของ ผู้รับรางวัล

ประเด็นการพัฒนา ภายใต้ตัวชี้วัด	ข้อเสนอแนะจาก คณะกรรมการประเมิน คุณภาพการศึกษา ปีการศึกษา 2562	การวิเคราะห์ สถานการณ์	ผลการดำเนินงานที่ผ่าน มา	แนวทางในการปรับปรุง	การเชื่อมโยง ยุทธศาสตร์	โครงการภายใต้ แนวทางการปรับปรุงที่ เชื่อมโยงกับแผน ยุทธศาสตร์
				5. สาขาทัศนศิลป์ 6. สาขาคหกรรมศิลป์ 7. สาขาส่งเสริมศิลปวัฒนธรรม		
องค์ประกอบที่ 5 การบริหารจัดการ						
การจัดการความรู้ เพื่อหาแนวปฏิบัติที่ดี ทุกหน่วยงานภายใน มหาวิทยาลัย	5. ควรจัดเวที แลกเปลี่ยนการจัดการ ความรู้(KM) ในระดับ มหาวิทยาลัย และ พัฒนาสู่เวทีระดับ ภูมิภาคและประเทศ ต่อไป	1. นโยบายการจัดการ ความรู้ยังไม่ชัดเจน 2. ไม่มีเวทีแลกเปลี่ยน เรียนรู้การจัดการ ความรู้ทุกหน่วยงานใน มหาวิทยาลัย 3. ยังไม่มีแนวปฏิบัติที่ ดี	มหาวิทยาลัยให้แต่ละ ศูนย์ต้นทุนไปดำเนิน โครงการจัดการความรู้ แต่ยังไม่มีโครงการ แลกเปลี่ยนเรียนรู้ ระหว่างศูนย์ต้นทุน	1. ให้มีการจัดการเรียนรู้(KM)อย่างเป็นระบบ เพื่อให้มี กระบวนการ แนวปฏิบัติที่ดี นำไปสู่นวัตกรรมการเรียนการสอนและให้ สอดคล้องกับแนวทางของมหาวิทยาลัยเพื่อ การพัฒนาท้องถิ่น 2. จัดเวทีสำหรับการแลกเปลี่ยนการจัดการ ความรู้ ระหว่างศูนย์ต้นทุนภายในระดับ มหาวิทยาลัย 3. จัดสรรงบประมาณสนับสนุนการจัดการ ความรู้	ยุทธศาสตร์ที่ 4 ยุทธศาสตร์ที่ 5	1. โครงการประกัน คุณภาพการศึกษาระดับ คณะ 2. โครงการการจัดการ ความรู้ของมหาวิทยาลัย และของคณะ 3. โครงการส่งเสริมให้มี การเผยแพร่การจัดการ ความรู้สู่แนวปฏิบัติที่ดี 4. โครงการประกวดแนว ปฏิบัติที่ดี

ประเด็นการพัฒนา ภายใต้ตัวชี้วัด	ข้อเสนอแนะจาก คณะกรรมการประเมิน คุณภาพการศึกษา ปีการศึกษา 2562	การวิเคราะห์ สถานการณ์	ผลการดำเนินงานที่ผ่าน มา	แนวทางในการปรับปรุง	การเชื่อมโยง ยุทธศาสตร์	โครงการภายใต้ แนวทางการปรับปรุงที่ เชื่อมโยงกับแผน ยุทธศาสตร์
พัฒนาแผนกลยุทธ์ จากผลการวิเคราะห์ SWOT ก็นโยบายที่ ของสถาบัน และ พัฒนาไปสู่แผนกล ยุทธ์ทางการเงินและ แผนปฏิบัติการ ประจำปีตามกรอบ เวลาเพื่อให้บรรลุผล ตามตัวบ่งชี้และ เป้าหมายของแผนกล ยุทธ์	6. ควรพัฒนาในบาง ยุทธศาสตร์เข้าสู่ มาตรฐานคุณภาพ เช่น โครงการมหาวิทยาลัย เขียว	1. นโยบายการจัดการ ด้านการเป็น มหาวิทยาลัยสีเขียวยัง ไม่ครอบคลุมและเป็น รูปธรรมที่ชัดเจน 2. การประชาสัมพันธ์ และการรณรงค์ให้ บุคลากร และ นักศึกษาทราบยังไม่ ทั่วถึง 3. ยังไม่มีแนวปฏิบัติที่ ดี	1. มีการปรับปรุงภูมิทัศน์ ภายในมหาวิทยาลัยราช ภัฏอุบลราชธานีให้ สวยงามมากขึ้นแต่ยัง ขาดพื้นที่สีเขียว 2. ยังไม่มีแนวปฏิบัติที่ดี	1. จัดทำแผนพัฒนามหาวิทยาลัยเขียวโดย กระบวนการมีส่วนร่วมในระดับมหาวิทยาลัย และให้มีการทำแผนในระดับคณะ สำนัก เพื่อ การขับเคลื่อนสู่การเป็นมหาวิทยาลัยสีเขียว 2. สนับสนุนให้คณะ และสาขาวิชาบูรณาการ กิจกรรมการเรียนการสอนและกิจกรรม นักศึกษากับการอนุรักษ์พลังงานและ สภาพแวดล้อมในมหาวิทยาลัย 3. จัดทำมาตรการจูงใจให้หน่วยงานต่างๆ ประหยัดพลังงานและอนุรักษ์สิ่งแวดล้อม เช่นการประกวด การประเมิน การยกย่อง เชิดชู และให้รางวัลหน่วยงานที่สามารถประ หยัดพลังงาน 4. ส่งเสริม และสนับสนุนให้มีการพัฒนา นวัตกรรมการบริหารจัดการ อนุรักษ์ พลังงาน สภาพแวดล้อม และการประหยัด	ยุทธศาสตร์ที่ 2	1. โครงการปรับปรุงภูมิ ทัศน์ภายในมหาวิทยาลัย ราชภัฏอุบลราชธานี 2. โครงการอนุรักษ์ พลังงาน มหาวิทยาลัย ราชภัฏอุบลราชธานี

ประเด็นการพัฒนา ภายใต้ตัวชี้วัด	ข้อเสนอแนะจาก คณะกรรมการประเมิน คุณภาพการศึกษา ปีการศึกษา 2562	การวิเคราะห์ สถานการณ์	ผลการดำเนินงานที่ผ่าน มา	แนวทางในการปรับปรุง	การเชื่อมโยง ยุทธศาสตร์	โครงการภายใต้ แนวทางการปรับปรุงที่ เชื่อมโยงกับแผน ยุทธศาสตร์
				การใช้พลังงานเพื่อลดรอยคาร์บอน(Carbon footprint)		
การกำกับติดตาม ส่งเสริมสนับสนุนให้ ทุกคณะดำเนินการ วิเคราะห์ข้อมูลทาง การเงินที่ประกอบไป ด้วยต้นทุนต่อหน่วย ในแต่ละหลักสูตร สัดส่วนค่าใช้จ่ายเพื่อ พัฒนานักศึกษา อาจารย์ บุคลากร การจัดการเรียนการ สอนอย่างต่อเนื่อง เพื่อวิเคราะห์ความ คุ้มค่าของการบริหาร หลักสูตร	7. ควรเพิ่มหลักสูตรใน คณะที่มีจำนวน หลักสูตรน้อยเพื่อให้ คุ้มค่าต้นทุนต่อหน่วย เช่น คณะแพทยแผน ไทยฯ และคณะ พยาบาลศาสตร์ แต่ต้อง อยู่ในมาตรฐานที่ กำหนด	1. ให้ความสำคัญของการ บริหารหลักสูตรเมื่อ เทียบกับงบประมาณที่ หลักสูตรได้รับการ จัดสรรจาก มหาวิทยาลัยยังไม่เกิด ประสิทธิผล 2. ระบบบริหารความ เสี่ยงของศูนย์ต้นทูนยัง ขาดความชัดเจน	1. การวิเคราะห์ความ คุ้มค่าต้นทุนต่อหน่วยที่ ใช้ในปัจจุบันเป็นไปตาม มคอ.2 ไม่สามารถ สะท้อนต้นทุนต่อหน่วย ได้อย่างแท้จริง	1. เปิดหลักสูตรระยะสั้น 2. เปิดหลักสูตรที่ทันสมัย ตรงตามความ ต้องการของตลาด 3. ปรับปรุงหลักสูตรให้ทันสมัย มีการบูรณา การ เป็นสหวิทยาการ 4. ปรับวิธีการคำนวณต้นทุนต่อหน่วยทั้งใน ระดับคณะ/มหาวิทยาลัยให้มีความสอดคล้อง กับสถานการณ์ปัจจุบัน 5. จัดทำคู่มือคำนวณต้นทุนต่อหน่วย 6. พัฒนาหลักสูตรให้มีความหลากหลายกับ ผู้เรียนทุกช่วงวัย 7. มีการกำกับติดตามการดำเนินงานบริหาร ความเสี่ยงของศูนย์ต้นทูนตามระยะเวลาที่ กำหนด	ยุทธศาสตร์ที่ 4	1. โครงการจัดทำต้นทุน ต่อหน่วย (Unit cost) 2. โครงการพัฒนา หลักสูตรแต่ละคณะ 3. โครงการจัดทำบริหาร ความเสี่ยง

ประเด็นการพัฒนา ภายใต้ตัวชี้วัด	ข้อเสนอแนะจาก คณะกรรมการประเมิน คุณภาพการศึกษา ปีการศึกษา 2562	การวิเคราะห์ สถานการณ์	ผลการดำเนินงานที่ผ่าน มา	แนวทางในการปรับปรุง	การเชื่อมโยง ยุทธศาสตร์	โครงการภายใต้ แนวทางการปรับปรุงที่ เชื่อมโยงกับแผน ยุทธศาสตร์
ประสิทธิภาพ ประสิทธิผลในการ ผลิตบัณฑิต และ โอกาสในการแข่งขัน						
ดำเนินงานตามแผน บริหารความเสี่ยง ที่ เป็นผลจากการ วิเคราะห์และระบุ ปัจจัยเสี่ยงที่เกิดจาก ปัจจัยภายนอก หรือ ปัจจัยที่ไม่สามารถ ควบคุมได้ที่ส่งผลต่อ การดำเนินงานตาม พันธกิจของสถาบัน และให้ระดับความ เสี่ยงลดลงจากเดิม	8. ควรวิเคราะห์จำนวน นักศึกษากับแผนรับ เพื่อนำไปสู่การป้องกัน ความเสี่ยงในอนาคต	1. จำนวนนักศึกษา แรกเข้ามีแนวโน้ม ลดลง	1. จำนวนนักศึกษาแรก เข้ามีแนวโน้มลดลง	1. จัดทำแผนพัฒนาการรับนักศึกษาและแผน ประชาสัมพันธ์มหาวิทยาลัย 2. จัดโครงการค่ายบริการวิชาการแก่ชุมชน โรงเรียน หรือในเขตให้บริการของ มหาวิทยาลัย 3. จัดกิจกรรมแนะแนวประชาสัมพันธ์เชิงรุก ในโรงเรียนในเขตให้บริการของมหาวิทยาลัย 4. สร้างเครือข่ายศิษย์เก่าที่มีการประกอบ อาชีพในพื้นที่จังหวัดและเขตให้บริการ 5. ประชาสัมพันธ์ผลงานด้านวิชาการ การ บริการชุมชน รางวัลเกียรติยศ และกิจกรรม ต่างๆ ให้หลากหลายช่องทาง เพื่อให้สังคม ชุมชน ได้รับทราบอย่างต่อเนื่อง	ยุทธศาสตร์ที่ 1 ยุทธศาสตร์ที่ 3 ยุทธศาสตร์ที่ 4	1. โครงการกระบวนการ รับนักศึกษาใหม่ ของ สำนักส่งเสริมวิชาการ และงานทะเบียน และ 2. โครงการออกแนะแนว การศึกษาของคณะ - โครงการพัฒนาระบบ การกำกับติดตาม ดำเนินงานตามวงจร PDCA - โครงการจัดทำแนว ปฏิบัติที่ดี

ประเด็นการพัฒนา ภายใต้ตัวชี้วัด	ข้อเสนอแนะจาก คณะกรรมการประเมิน คุณภาพการศึกษา ปีการศึกษา 2562	การวิเคราะห์ สถานการณ์	ผลการดำเนินงานที่ผ่าน มา	แนวทางในการปรับปรุง	การเชื่อมโยง ยุทธศาสตร์	โครงการภายใต้ แนวทางการปรับปรุงที่ เชื่อมโยงกับแผน ยุทธศาสตร์
				<p>6. พัฒนาระบบการกำกับ ติดตามการดำเนินงานกระบวนการรับนักศึกษา/การเตรียมความพร้อมก่อนเรียน/การส่งเสริมและพัฒนานักศึกษา/การบริหารและพัฒนาอาจารย์ให้ครบตามวงจร PDCA</p> <p>7. ถอดบทเรียนและจัดทำแนวปฏิบัติที่ดี</p>		- โครงการแลกเปลี่ยน/ ประกวดแนวปฏิบัติที่ดี

ส่วนที่ 5

ตัวบ่งชี้สำหรับประเมินการประเมินคุณภาพการศึกษาภายใน และปฏิทินการดำเนินงานการประกันคุณภาพการศึกษาภายใน มหาวิทยาลัยราชภัฏอุบลราชธานี ประจำปีการศึกษา 2563

คณะกรรมการการอุดมศึกษา สกอ. ได้กำหนดกระบวนการและวิธีประกันคุณภาพการศึกษาภายใน โดยให้สถานศึกษาประเมินตนเองตามตัวบ่งชี้และเกณฑ์การประกันคุณภาพภายในทุกปีการศึกษา ทั้งในระดับหลักสูตร ระดับคณะ และระดับมหาวิทยาลัย นั้น และมหาวิทยาลัยได้กำหนดกรอบการประกันคุณภาพการศึกษาภายในตามที่ สกอ. กำหนด ซึ่งแต่ละระดับมีรายละเอียดดังนี้

ระดับหลักสูตร มีองค์ประกอบในการประกันคุณภาพการศึกษาภายใน ประกอบด้วย 6 องค์ประกอบ 14 ตัวบ่งชี้ ได้แก่

- องค์ประกอบที่ 1 การกำกับมาตรฐาน
- องค์ประกอบที่ 2 บัณฑิต
- องค์ประกอบที่ 3 นักศึกษา
- องค์ประกอบที่ 4 อาจารย์
- องค์ประกอบที่ 5 หลักสูตรการเรียนการสอน การประเมินผู้เรียน
- องค์ประกอบที่ 6 สิ่งสนับสนุนการเรียนรู้

ระดับคณะ สกอ. กำหนดให้นำผลการประเมินระดับหลักสูตรมาจัดทำรายงานการประเมินตนเอง (SAR) ระดับคณะ ตามองค์ประกอบและเกณฑ์การประเมินที่ สกอ. กำหนด ประกอบด้วย 5 องค์ประกอบ 13 ตัวบ่งชี้ ได้แก่

- องค์ประกอบที่ 1 การผลิตบัณฑิต
- องค์ประกอบที่ 2 การวิจัย
- องค์ประกอบที่ 3 การบริการวิชาการ
- องค์ประกอบที่ 4 การน่านุบำรุงศิลปะและวัฒนธรรม และ
- องค์ประกอบที่ 5 การบริหารจัดการ

ระดับมหาวิทยาลัย นั้น สกอ. กำหนดให้นำผลการประเมินระดับหลักสูตร และผลการประเมินระดับคณะ มาจัดทำรายงานการประเมินตนเอง (SAR) ระดับมหาวิทยาลัย ตามองค์ประกอบและเกณฑ์การประเมินที่ สกอ. กำหนด ประกอบด้วย 5 องค์ประกอบ 13 ตัวบ่งชี้ ได้แก่

- องค์ประกอบที่ 1 การผลิตบัณฑิต
- องค์ประกอบที่ 2 การวิจัย
- องค์ประกอบที่ 3 การบริการวิชาการ
- องค์ประกอบที่ 4 การน่านุบำรุงศิลปะและวัฒนธรรม
- องค์ประกอบที่ 5 การบริหารจัดการ

**กรอบการประกันคุณภาพการศึกษาภายใน ระดับหลักสูตร
มหาวิทยาลัยราชภัฏอุบลราชธานี ประจำปีการศึกษา 2563**

องค์ประกอบในการประกันคุณภาพหลักสูตร	ตัวบ่งชี้	อธิบายกระบวนการหรือแสดงผลการดำเนินงานในประเด็นที่เกี่ยวข้อง
1. การกำกับมาตรฐาน	1.1 การบริหารจัดการหลักสูตรตามเกณฑ์มาตรฐานหลักสูตรที่กำหนดโดย สกอ.	ผลการบริหารจัดการหลักสูตรตามเกณฑ์มาตรฐานหลักสูตร ฉบับ พ.ศ. 2548 <u>ปริญญาตรี</u> เกณฑ์ 3 ข้อ <u>บัณฑิตศึกษา</u> เกณฑ์ 11 ข้อ ผลการบริหารจัดการหลักสูตรตามเกณฑ์มาตรฐานหลักสูตร ฉบับ พ.ศ. 2558 <u>ปริญญาตรี</u> เกณฑ์ 5 ข้อ <u>บัณฑิตศึกษา</u> เกณฑ์ 10 ข้อ
2. บัณฑิต	2.1 คุณภาพบัณฑิตตามกรอบมาตรฐานคุณวุฒิระดับอุดมศึกษาแห่งชาติ	ผลประเมินคุณภาพบัณฑิตตามกรอบมาตรฐานคุณวุฒิระดับอุดมศึกษาแห่งชาติ (โดยผู้ใช้บัณฑิต/ผู้มีส่วนได้ ส่วนเสีย)
	2.2 การได้งานทำหรือผลงานวิจัยของผู้สำเร็จการศึกษา	- ผลบัณฑิตปริญญาตรีที่ได้งานทำหรือประกอบอาชีพอิสระ - ผลงานของนักศึกษาปริญญาโท/เอกที่ตีพิมพ์หรือเผยแพร่
3. นักศึกษา	3.1 การรับนักศึกษา	- การรับนักศึกษา - การเตรียมความพร้อมก่อนเข้าศึกษา
	3.2 การส่งเสริมและพัฒนา นักศึกษา	- การควบคุมการดูแลการให้คำปรึกษาวิชาการและแนะแนวแก่นักศึกษาในระดับปริญญาตรี - การควบคุมระบบการดูแลการให้คำปรึกษาวิทยานิพนธ์ และการค้นคว้าอิสระในระดับบัณฑิตศึกษา - การพัฒนาศักยภาพนักศึกษาและการเสริมสร้างทักษะการเรียนรู้ในศตวรรษที่ 21
	3.3 ผลที่เกิดกับนักศึกษา	- อัตราการคงอยู่ของนักศึกษา - อัตราการสำเร็จการศึกษา

องค์ประกอบในการประกันคุณภาพหลักสูตร	ตัวบ่งชี้	อธิบายกระบวนการหรือแสดงผลการดำเนินงานในประเด็นที่เกี่ยวข้อง
		- ความพึงพอใจและผลการจัดการข้อร้องเรียนของนักศึกษา
4. อาจารย์	4.1 การบริหารและพัฒนาอาจารย์	- การรับและแต่งตั้งอาจารย์ประจำหลักสูตร - การบริหารอาจารย์ - การส่งเสริมและพัฒนาอาจารย์
	4.2 คุณภาพอาจารย์	- ร้อยละอาจารย์ที่มีวุฒิปริญญาเอก - ร้อยละอาจารย์ที่มีตำแหน่งทางวิชาการ - ผลงานวิชาการของอาจารย์ - จำนวนบทความของอาจารย์ประจำหลักสูตรปริญญาเอกที่ได้รับการอ้างอิงในฐานข้อมูล TCI และ Scopus ต่อจำนวนอาจารย์ประจำหลักสูตร
	4.3 ผลที่เกิดกับอาจารย์	- อัตราการคงอยู่ของอาจารย์ - ความพึงพอใจของอาจารย์
5. หลักสูตร การเรียนการสอน การประเมินผู้เรียน	5.1 สารของรายวิชาในหลักสูตร	- หลักคิดในการออกแบบหลักสูตร ข้อมูลที่ใช้ในการพัฒนาหลักสูตรและวัตถุประสงค์ของหลักสูตร - การปรับปรุงหลักสูตรให้ทันสมัยตามความก้าวหน้าในศาสตร์สาขานั้นๆ - การพิจารณาอนุมัติหัวข้อวิทยานิพนธ์และการค้นคว้าอิสระในระดับบัณฑิตศึกษา
	5.2 การวางระบบผู้สอนและกระบวนการจัดการเรียนการสอน	- การพิจารณากำหนดผู้สอน - การกำกับ ติดตาม และตรวจสอบการจัดทำ มคอ.3 และ มคอ.4 - การแต่งตั้งอาจารย์ที่ปรึกษาวิทยานิพนธ์และการค้นคว้าอิสระในระดับบัณฑิตศึกษา - การกำกับกระบวนการเรียนการสอน - การจัดการเรียนการสอนที่มีการฝึกปฏิบัติในระดับปริญญาตรี - การบูรณาการพันธกิจต่างๆ กับการเรียนการสอนในระดับปริญญาตรี - การช่วยเหลือ กำกับ ติดตามในการทำวิทยานิพนธ์และการค้นคว้าอิสระและการพิมพ์ผลงานในระดับบัณฑิตศึกษา

องค์ประกอบใน การประกัน คุณภาพหลักสูตร	ตัวบ่งชี้	อธิบายกระบวนการหรือแสดงผลการดำเนินงานในประเด็นที่ เกี่ยวข้อง
	5.3 การประเมินผู้เรียน	<ul style="list-style-type: none"> - การประเมินผลการเรียนรู้ตามกรอบมาตรฐานคุณวุฒิ - การตรวจสอบการประเมินผลการเรียนรู้ของนักศึกษา - การกำกับประเมินการจัดการจัดกระบวนการเรียนการสอนและการประเมินหลักสูตร (มคอ.5 มคอ.6 และ มคอ.7) - การประเมินวิทยานิพนธ์และการค้นคว้าอิสระในระดับบัณฑิตศึกษา
	5.4 ผลการดำเนินงาน หลักสูตรตามกรอบมาตรฐาน คุณวุฒิ ระดับอุดมศึกษา แห่งชาติ	ผลการดำเนินงานตามตัวบ่งชี้ตามกรอบมาตรฐานคุณวุฒิ ระดับอุดมศึกษาแห่งชาติ
6. สิ่งสนับสนุน การเรียนรู้	6.1 สิ่งสนับสนุนการเรียนรู้	<ul style="list-style-type: none"> - ระบบการดำเนินงานของภาควิชา/คณะ/สถาบันโดยมีส่วนร่วมของอาจารย์ประจำหลักสูตรเพื่อให้มีสิ่งสนับสนุนการเรียนรู้ - จำนวนสิ่งสนับสนุนการเรียนรู้ที่เพียงพอและเหมาะสมต่อการจัดการเรียนการสอน - กระบวนการปรับปรุงตามผลการประเมินความพึงพอใจของนักศึกษาและอาจารย์ต่อสิ่งสนับสนุนการเรียนรู้

**กรอบการประกันคุณภาพการศึกษาภายใน ระดับคณะ
มหาวิทยาลัยราชภัฏอุบลราชธานี ประจำปีการศึกษา 2563**

องค์ประกอบในการ ประกันคุณภาพคณะ	ตัวบ่งชี้	ประเด็นพิจารณา
1. การผลิตบัณฑิต	1.1 ผลการบริหารจัดการหลักสูตรโดยรวม (สกอ.1.1)	ค่าเฉลี่ยของระดับคุณภาพของทุกหลักสูตร ที่คณะรับผิดชอบ
	1.2 อาจารย์ประจำคณะที่มีคุณวุฒิปริญญา เอก (สกอ.1.2)	ร้อยละของอาจารย์ประจำคณะที่มีคุณวุฒิ ปริญญาเอก
	1.3 อาจารย์ประจำคณะที่ดำรงตำแหน่ง ทางวิชาการ (สกอ.1.3)	ร้อยละของอาจารย์ประจำคณะที่ดำรง ตำแหน่งทางวิชาการ
	1.4 จำนวนนักศึกษาเต็มเวลาเทียบเท่าต่อ จำนวนอาจารย์ประจำ (สกอ. 1.4)	สัดส่วนจำนวนนักศึกษาเต็มเวลาเทียบเท่า ต่อจำนวนอาจารย์ประจำ
	1.5 การบริการนักศึกษาระดับปริญญาตรี (สกอ.1.5)	เกณฑ์มาตรฐาน 6 ข้อ
	1.6 กิจกรรมนักศึกษาระดับปริญญาตรี (สกอ.1.6)	เกณฑ์มาตรฐาน 6 ข้อ
2. การวิจัย	2.1 ระบบและกลไกการบริหารและพัฒนา งานวิจัยหรืองานสร้างสรรค์ (สกอ.2.1)	เกณฑ์มาตรฐาน 6 ข้อ
	2.2 เงินสนับสนุนงานวิจัยและงาน สร้างสรรค์(สกอ.2.2)	เงินสนับสนุนงานวิจัยและงานสร้างสรรค์ ทั้งภายในและภายนอกต่อจำนวนอาจารย์ ประจำและนักวิจัยประจำ
	2.3 ผลงานวิชาการของอาจารย์ประจำและ นักวิจัย(สกอ.2.3)	ผลงานวิชาการทุกประเภทต่ออาจารย์ ประจำและนักวิจัย
3. การบริการ วิชาการ	3.1 การบริการวิชาการแก่สังคม (สกอ.3.1)	เกณฑ์มาตรฐาน 6 ข้อ

องค์ประกอบในการ ประกันคุณภาพคณะ	ตัวบ่งชี้	ประเด็นพิจารณา
4. การทำนุบำรุง ศิลปะและวัฒนธรรม	4.1 ระบบและกลไกการทำนุบำรุงศิลปะ และวัฒนธรรม(สกอ.4.1)	เกณฑ์มาตรฐาน 7 ข้อ
5. การบริหารจัดการ	5.1 การบริหารของคณะเพื่อการกำกับ ติดตามผลลัพธ์ตามพันธกิจ กลุ่มสถาบัน และเอกลักษณ์ของคณะ(สกอ.5.1)	เกณฑ์มาตรฐาน 7 ข้อ
	5.2 ระบบกำกับการประกันคุณภาพ หลักสูตร (สกอ.5.2)	เกณฑ์มาตรฐาน 6 ข้อ

กรอบการประกันคุณภาพการศึกษาภายใน ระดับมหาวิทยาลัย
มหาวิทยาลัยราชภัฏอุบลราชธานี ประจำปีการศึกษา 2563

องค์ประกอบในการ ประกันคุณภาพสถาบัน	ตัวบ่งชี้	เกณฑ์พิจารณา
1. การผลิตบัณฑิต	1.1 ผลการบริหารจัดการหลักสูตรโดยรวม (สกอ.1.1)	ค่าเฉลี่ยของระดับคุณภาพของทุกหลักสูตรที่สถาบันรับผิดชอบ
	1.2 อาจารย์ประจำสถาบันที่มีคุณวุฒิปริญญาเอก (สกอ.1.2)	ร้อยละของอาจารย์ประจำสถาบันที่มีคุณวุฒิปริญญาเอก
	1.3 อาจารย์ประจำสถาบันที่ดำรงตำแหน่งทางวิชาการ (สกอ.1.3)	ร้อยละของอาจารย์ประจำสถาบันที่ดำรงตำแหน่งทางวิชาการ
	1.4 การบริการนักรศึกษาระดับปริญญาตรี	เกณฑ์มาตรฐาน 6 ข้อ
	1.5 กิจกรรมนักรศึกษาระดับปริญญาตรี	เกณฑ์มาตรฐาน 6 ข้อ
2. การวิจัย	2.1 ระบบและกลไกการบริหารและพัฒนา งานวิจัยหรืองานสร้างสรรค์ (สกอ.2.1)	เกณฑ์มาตรฐาน 6 ข้อ
	2.2 เงินสนับสนุนงานวิจัยและงานสร้างสรรค์ (สกอ.2.2)	คะแนนเฉลี่ยของคะแนนประเมินระดับคณะและหน่วยงานวิจัย
	2.3 ผลงานทางวิชาการของอาจารย์ประจำและนักวิจัย (สกอ.2.3)	คะแนนเฉลี่ยของคะแนนประเมินระดับคณะและหน่วยงานวิจัย
3. การบริการวิชาการ	3.1 การบริการวิชาการแก่สังคม (สกอ.3.1)	เกณฑ์มาตรฐาน 6 ข้อ
4. การทำนุบำรุงศิลปะและวัฒนธรรม	4.1 ระบบและกลไกการทำนุบำรุงศิลปะและวัฒนธรรม (สกอ.4.1)	เกณฑ์มาตรฐาน 7 ข้อ
5. การบริหารจัดการ	5.1 การบริหารของสถาบันเพื่อการกำกับติดตามผลลัพธ์ตามพันธกิจ กลุ่มสถาบัน และเอกลักษณ์ของสถาบัน (สกอ.5.1)	เกณฑ์มาตรฐาน 7 ข้อ
	5.2 ผลการบริหารงานของคณะ (สกอ.5.2)	คะแนนเฉลี่ยของผลการประเมินระดับคณะทุกคณะ
	5.3 ระบบกำกับกับการประกันคุณภาพหลักสูตรและคณะ (สกอ.5.3)	เกณฑ์มาตรฐาน 5 ข้อ

วงจรร คุณภาพ	ปีงบประมาณ/ปีการศึกษา	ต.ค.-พ.ค.	มิ.ย.	ก.ค.	ส.ค.	ก.ย.	ต.ค.	พ.ย.	ธ.ค.	ม.ค.	ก.พ.	มี.ค.	เม.ย.	พ.ค.	มิ.ย.	ก.ค.	ส.ค.	ก.ย.		
		ปีงบประมาณ (ต.ค. – ก.ย.) 2563						ปีงบประมาณ 2564												
								ปีการศึกษา 2563 (1 มิถุนายน 63 - 31 พฤษภาคม 64)							ปีการศึกษา 2564					
		กิจกรรมดำเนินการ	ต.ค.-พ.ค.	มิ.ย. 63	ก.ค.	ส.ค.	ก.ย.	ต.ค.	พ.ย.	ธ.ค.	ม.ค. 64	ก.พ.	มี.ค.	เม.ษ.	พ.ค.	มิ.ย.	ก.ค.	ส.ค.	ก.ย.	
P(ต่อ)	หลักสูตร ระดับคณะ ประจำปีการศึกษา 2563 /กำหนด วันประเมินคุณภาพการศึกษาภายใน ประจำปีการศึกษา 2562 และ วางแผนเก็บรวบรวมข้อมูลการประกัน คุณภาพการศึกษาภายใน ปีการศึกษา 2563																			
	5. จัดทำคู่มือประกันคุณภาพการศึกษาภายใน ประจำปี การศึกษา 2563									1-30										
	6. ประชุมคณะกรรมการและคณะทำงานขับเคลื่อนการ ประกันคุณภาพการศึกษาภายใน ประจำปีการศึกษา 2563 เพื่อแจกคู่มือฯ ตัวบ่งชี้และปฏิทินสำหรับการ ประเมินคุณภาพการศึกษาภายในระดับหลักสูตร ระดับ คณะ ประจำปีการศึกษา 2563 ให้หน่วยงานภายใน นำไปใช้เป็นกรอบแนวทางในการกำกับ ติดตาม และ ประเมินผลการดำเนินงานตามเกณฑ์มาตรฐานของตัว บ่งชี้สำหรับการประเมินคุณภาพการศึกษาภายในตามที่ มหาวิทยาลัยกำหนด									1-30										
	7. วางแผนเก็บข้อมูล โดยต้อง <u>เก็บข้อมูลตั้งแต่ 1 มิถุนายน 2563 ถึง 31 พฤษภาคม 2564</u>		1 <															> 31		

วงจรร คุณภาพ	ปีงบประมาณ/ปีการศึกษา	ต.ค.-พ.ค.	มิ.ย.	ก.ค.	ส.ค.	ก.ย.	ต.ค.	พ.ย.	ธ.ค.	ม.ค.	ก.พ.	มี.ค.	เม.ย.	พ.ค.	มิ.ย.	ก.ค.	ส.ค.	ก.ย.	
		ปีงบประมาณ (ต.ค. – ก.ย.) 2563						ปีงบประมาณ 2564											
								ปีการศึกษา 2563 (1 มิถุนายน 63 - 31 พฤษภาคม 64)								ปีการศึกษา 2564			
		กิจกรรมดำเนินการ	ต.ค.-พ.ค.	มิ.ย. 63	ก.ค.	ส.ค.	ก.ย.	ต.ค.	พ.ย.	ธ.ค.	ม.ค. 64	ก.พ.	มี.ค.	เม.ษ.	พ.ค.	มิ.ย.	ก.ค.	ส.ค.	ก.ย.
	8. ออกแบบเครื่องมือ/แบบฟอร์มการเก็บรวบรวมข้อมูลตามเกณฑ์มาตรฐานตัวบ่งชี้ เพื่อจัดเก็บเป็นข้อมูลพื้นฐาน(Common Data set)ประกอบการเขียนรายงานผลการดำเนินงานตามเกณฑ์มาตรฐานของตัวบ่งชี้ที่กำหนด		1 ←																→ 31
	9. ประชุมคณะกรรมการคณะกรรมการประกันคุณภาพการศึกษาภายใน เพื่อกำกับ ติดตาม การดำเนินการประกันคุณภาพการศึกษา 2563										1 ←								→ 10
	10. ประชุมคณะทำงานขับเคลื่อนการประกันคุณภาพการศึกษาภายใน ประจำปีการศึกษา 2563 เพื่อกำกับ ติดตาม การดำเนินการประกันคุณภาพการศึกษา 2563													10					
P(ต่อ)	11. หลักสูตรสาขาวิชา คณะ เสนอชื่อผู้ทรงคุณวุฒิ เพื่อแต่งตั้งเป็นคณะกรรมการตรวจประเมินคุณภาพการศึกษาภายใน และกำหนด วันเวลาที่ขอรับการประเมิน													15←					→15
D	12. หลักสูตรสาขาวิชา คณะ และมหาวิทยาลัย ดำเนินงานและเก็บข้อมูลบันทึกผลการดำเนินงานตั้งแต่		1 ←																→ 31

วงจรร คุณภาพ	ปีงบประมาณ/ปีการศึกษา	ต.ค.-พ.ค.	มิ.ย.	ก.ค.	ส.ค.	ก.ย.	ต.ค.	พ.ย.	ธ.ค.	ม.ค.	ก.พ.	มี.ค.	เม.ย.	พ.ค.	มิ.ย.	ก.ค.	ส.ค.	ก.ย.		
		ปีงบประมาณ (ต.ค. – ก.ย.) 2563						ปีงบประมาณ 2564												
								ปีการศึกษา 2563 (1 มิถุนายน 63 - 31 พฤษภาคม 64)								ปีการศึกษา 2564				
		กิจกรรมดำเนินการ	ต.ค.-พ.ค.	มิ.ย. 63	ก.ค.	ส.ค.	ก.ย.	ต.ค.	พ.ย.	ธ.ค.	ม.ค. 64	ก.พ.	มี.ค.	เม.ย.	พ.ค.	มิ.ย.	ก.ค.	ส.ค.	ก.ย.	
D (ต่อ)	ต้นปีการศึกษา คือเดือนที่ 1 – เดือนที่ 12 ตั้งแต่ 1 มิถุนายน 2563 ถึง 31 พฤษภาคม 2564																			
	13. ประชุมคณะทำงานขับเคลื่อนการประกันคุณภาพ การศึกษาภายใน ประจำปีการศึกษา 2563 เพื่อกำกับ ติดตาม การดำเนินการประกันคุณภาพการศึกษา และ เตรียมการประเมินคุณภาพการศึกษา ปีการศึกษา 2563													15						
	14. หลักสูตรเตรียมการประเมินตนเองระดับหลักสูตร และจัดทำรายงานการประเมินตนเองระดับหลักสูตรผ่าน ระบบ CHE QA Online													1 ↔ 30						
	15. คณะ นำผลการประเมินระดับหลักสูตรมาจัดทำ รายงานการประเมินตนเอง (SAR) ผ่านระบบ CHE QA Online ตามเกณฑ์มาตรฐานของตัวบ่งชี้ที่กำหนด เพื่อ รองรับการตรวจประเมินคุณภาพการศึกษาระดับคณะ															1 - 30				
	16. มหาวิทยาลัยนำผลการประเมินระดับหลักสูตร ผล การประเมินระดับคณะ มาจัดทำรายงานการประเมิน ตนเอง (SAR) ผ่านระบบ CHE QA Online เพื่อรองรับ การตรวจประเมินคุณภาพการศึกษา ระดับมหาวิทยาลัย															1 ↔ 31				

วจจร คุณภาพ	ปีงบประมาณ/ปีการศึกษา	ต.ค.-พ.ค.	มิ.ย.	ก.ค.	ส.ค.	ก.ย.	ต.ค.	พ.ย.	ธ.ค.	ม.ค.	ก.พ.	มี.ค.	เม.ย.	พ.ค.	มิ.ย.	ก.ค.	ส.ค.	ก.ย.		
		ปีงบประมาณ (ต.ค. – ก.ย.) 2563						ปีงบประมาณ 2564												
								ปีการศึกษา 2563 (1 มิถุนายน 63 - 31 พฤษภาคม 64)							ปีการศึกษา 2564					
		กิจกรรมดำเนินการ	ต.ค.-พ.ค.	มิ.ย. 63	ก.ค.	ส.ค.	ก.ย.	ต.ค.	พ.ย.	ธ.ค.	ม.ค. 64	ก.พ.	มี.ค.	เม.ษ.	พ.ค.	มิ.ย.	ก.ค.	ส.ค.	ก.ย.	
C/S	17. ดำเนินการประเมินคุณภาพในระดับหลักสูตรระหว่าง <u>วันที่ 1-31 กรกฎาคม พ.ศ. 2564</u>															1-31				
C/S (ต่อ)	18. ดำเนินการประเมินคุณภาพในระดับคณะ บนระบบ CHE QA Online และยื่นบันทึผลการประเมินหลักสูตรที่ได้ประเมินไปแล้ว ระหว่าง <u>วันที่ 1-31 สิงหาคม 2564</u>																1 - 31			
	19. คณะ ปรับแก้/ตรวจสอบข้อมูลพื้นฐาน(Common Data set) และรายงานการประเมินตนเอง (SAR) หลังรับการตรวจประเมินจากคณะกรรมการผู้ทรงคุณวุฒิผ่านระบบ CHE QA Online และยืนยันข้อมูลพื้นฐานและผลการประเมิน โดยคณะกรรมการผู้ทรงคุณวุฒิที่มหาวิทยาลัย แต่งตั้งรายงานให้สำนักงานคณะกรรมการการอุดมศึกษาผ่านระบบ CHE QA Online ก่อนการตรวจประเมินระดับมหาวิทยาลัย 1 สัปดาห์ (ภายในวันที่ 10 กันยายน 2564)																		10	
	20. ประชุมคณะกรรมการการประกันคุณภาพการศึกษาภายใน ประจำปีการศึกษา 2563 เพื่อพิจารณา ผลการประเมินคุณภาพการศึกษา ระดับหลักสูตร คณะ และ																	20		

วงจรร คุณภาพ	ปีงบประมาณ/ปีการศึกษา	ต.ค.-พ.ค.	มิ.ย.	ก.ค.	ส.ค.	ก.ย.	ต.ค.	พ.ย.	ธ.ค.	ม.ค.	ก.พ.	มี.ค.	เม.ย.	พ.ค.	มิ.ย.	ก.ค.	ส.ค.	ก.ย.	
		ปีงบประมาณ (ต.ค. – ก.ย.) 2563						ปีงบประมาณ 2564											
	กิจกรรมดำเนินการ	ต.ค.-พ.ค.	ปีการศึกษา 2563 (1 มิถุนายน 63 - 31 พฤษภาคม 64)											ปีการศึกษา 2564					
			มิ.ย. 63	ก.ค.	ส.ค.	ก.ย.	ต.ค.	พ.ย.	ธ.ค.	ม.ค. 64	ก.พ.	มี.ค.	เม.ษ.	พ.ค.	มิ.ย.	ก.ค.	ส.ค.	ก.ย.	
	เตรียมการประเมินคุณภาพการศึกษา ระดับมหาวิทยาลัย ปีการศึกษา 2563																		
C/S (ต่อ)	21. ประชุมคณะทำงานขับเคลื่อนการประกันคุณภาพการศึกษาภายใน ประจำปีการศึกษา 2563 เพื่อเตรียมการประเมินคุณภาพการศึกษา ระดับมหาวิทยาลัย ปีการศึกษา 2563																21		
	22. Workshop การประชุมเชิงปฏิบัติการ เพื่อยกร่าง-รายงานการประเมินตนเอง(SAR) มหาวิทยาลัยราชภัฏอุบลราชธานี ประจำปีการศึกษา 2563																		1-10
	23. ประชุมคณะกรรมการการประกันคุณภาพการศึกษาภายใน ประจำปีการศึกษา 2563 เพื่อพิจารณา ร่าง-รายงานการประเมินตนเอง(SAR) มหาวิทยาลัยราชภัฏอุบลราชธานี ประจำปีการศึกษา 2562 และเตรียมการประเมินคุณภาพการศึกษา ระดับมหาวิทยาลัย ปีการศึกษา 2563																		13
	24. ประชุมคณะทำงานขับเคลื่อนการประกันคุณภาพการศึกษาภายใน ประจำปีการศึกษา 2563 เพื่อพิจารณา ร่าง-รายงานการประเมินตนเอง(SAR)																		14

วจจร คุณภาพ	ปีงบประมาณ/ปีการศึกษา	ต.ค.-พ.ค.	มิ.ย.	ก.ค.	ส.ค.	ก.ย.	ต.ค.	พ.ย.	ธ.ค.	ม.ค.	ก.พ.	มี.ค.	เม.ย.	พ.ค.	มิ.ย.	ก.ค.	ส.ค.	ก.ย.	
		ปีงบประมาณ (ต.ค. – ก.ย.) 2563						ปีงบประมาณ 2564											
	กิจกรรมดำเนินการ	ต.ค.-พ.ค.	ปีการศึกษา 2563 (1 มิถุนายน 63 - 31 พฤษภาคม 64)											ปีการศึกษา 2564					
			มิ.ย. 63	ก.ค.	ส.ค.	ก.ย.	ต.ค.	พ.ย.	ธ.ค.	ม.ค. 64	ก.พ.	มี.ค.	เม.ษ.	พ.ค.	มิ.ย.	ก.ค.	ส.ค.	ก.ย.	
	มหาวิทยาลัยราชภัฏอุบลราชธานี ประจำปีการศึกษา 2563 และวางแผนเตรียมการประเมินคุณภาพการศึกษา ระดับมหาวิทยาลัย ปีการศึกษา 2563																		
	25. ดำเนินการประเมินคุณภาพใน ระดับมหาวิทยาลัย บนระบบ CHE QA Online และยืนยันผลการประเมินตนเองระดับหลักสูตร คณะ ระหว่าง วันที่ 19-20 กันยายน 2564																		19-20
	26. มหาวิทยาลัย ปรับแก้/ตรวจสอบข้อมูลพื้นฐาน (Common Data set) และรายงานการประเมินตนเอง (SAR) หลังรับการตรวจประเมินจากคณะกรรมการ ผู้ทรงคุณวุฒิ ผ่านระบบ CHE QA Online และยืนยัน ข้อมูลพื้นฐานและผลการประเมิน ส่งรายงานให้ สำนักงานคณะกรรมการการอุดมศึกษาผ่านระบบ CHE QA Online (ภายใน 120 วันนับจากสิ้นปีการศึกษา)																		25-26
C/S (ต่อ)	27. ประชุมคณะกรรมการการประกันคุณภาพการศึกษา ภายใน ประจำปีการศึกษา 2563 เพื่อพิจารณา ร่าง ผล การประเมินคุณภาพการศึกษาภายใน หลังรับการตรวจ ประเมินจากคณะกรรมการผู้ทรงคุณวุฒิฯ ก่อนเสนอ	10 ต.ค. 64																	

วจร คุณภาพ	ปีงบประมาณ/ปีการศึกษา	ต.ค.-พ.ค.	มิ.ย.	ก.ค.	ส.ค.	ก.ย.	ต.ค.	พ.ย.	ธ.ค.	ม.ค.	ก.พ.	มี.ค.	เม.ย.	พ.ค.	มิ.ย.	ก.ค.	ส.ค.	ก.ย.	
		ปีงบประมาณ (ต.ค. – ก.ย.) 2563						ปีงบประมาณ 2564											
	กิจกรรมดำเนินการ	ต.ค.-พ.ค.	ปีการศึกษา 2563 (1 มิถุนายน 63 - 31 พฤษภาคม 64)												ปีการศึกษา 2564				
			มิ.ย. 63	ก.ค.	ส.ค.	ก.ย.	ต.ค.	พ.ย.	ธ.ค.	ม.ค. 64	ก.พ.	มี.ค.	เม.ษ.	พ.ค.	มิ.ย.	ก.ค.	ส.ค.	ก.ย.	
	คณะกรรมการบริหารมหาวิทยาลัย สภาวิชาการ และ สภามหาวิทยาลัย																		
	28. นำผลการประเมินคุณภาพการศึกษาภายใน หลังรับ การตรวจประเมินจากคณะกรรมการผู้ทรงคุณวุฒิฯ เสนอคณะกรรมการบริหารมหาวิทยาลัย คณะกรรมการ สภาวิชาการมหาวิทยาลัยฯและสภามหาวิทยาลัยเพื่อ พิจารณาให้ข้อเสนอแนะการปรับปรุง/พัฒนาคุณภาพ การศึกษา ตามลำดับ	10-30 ต.ค. 64																	
A	29. วางแผนปรับปรุงและดำเนินการตามข้อเสนอแนะ ของคณะกรรมการบริหารมหาวิทยาลัย คณะกรรมการ สภาวิชาการและคณะกรรมการสภามหาวิทยาลัย มา จัดทำแผนปฏิบัติการประจำปี ปรับปรุงแผนกลยุทธ์ แผนพัฒนาคุณภาพ (Improvement Plan) และเสนอ ตั้งงบประมาณปีถัดไป หรือจัดทำโครงการพัฒนาและ เสนอใช้งบประมาณกลางปีหรืองบประมาณพิเศษก็ได้	1-30 พ.ย. 64																	

เอกลักษณ์มหาวิทยาลัย (Uniqueness)

สร้างสรรค์ภูมิปัญญา นำพาการพัฒนาท้องถิ่น

(Create Wisdom and Lead in Local Development)

อัตลักษณ์นักศึกษา (Identity)

ศึกษาดี มีจิตอาสา

(Well Educated and Voluntary)

งานยุทธศาสตร์และประกันคุณภาพการศึกษา สำนักงานอธิการบดี

มหาวิทยาลัยราชภัฏอุบลราชธานี <http://www.ubru.ac.th>

โทรศัพท์ 0-4535-2000 ต่อ 1170, 1171 และ 5199

โทรสาร 0-4531-1465 ,0-4535-2129